

**PREFET DU CALVADOS**

DIRECTION REGIONALE DE L'ENVIRONNEMENT,  
DE L'AMÉNAGEMENT ET DU LOGEMENT (DREAL)  
DE BASSE-NORMANDIE

UNITE TERRITORIALE DU CALVADOS

**ARRETE PREFECTORAL D'AUTORISATION  
Commune d' ORBEC EN AUGE****SOCIETE FROMAGÈRE d'ORBEC**

**LE PREFET DE LA REGION BASSE NORMANDIE,  
PREFET DU CALVADOS,  
Chevalier de la Légion d'Honneur,  
Officier de l'Ordre National du Mérite,**

**VU** la directive européenne n° 2010/75 du 24 novembre 2010, relative aux émissions industrielles, dite directive « IED » ;

**VU** le Code de l'Environnement et notamment ses titres 1<sup>er</sup> et 4 des parties réglementaire et législative du Livre V ;

**VU** la nomenclature des installations classées codifiée à l'annexe de l'article R511-9 du Code de l'Environnement ;

**VU** l'arrêté ministériel du 23 janvier 1997 modifié relatif à la limitation des bruits émis dans l'environnement par les installations classées pour la protection de l'environnement ;

**VU** l'arrêté ministériel du 02 février 1998 modifié relatif aux prélèvements et à la consommation d'eau ainsi qu'aux émissions de toute nature des installations classées pour la protection de l'environnement soumises à autorisation ;

**VU** l'arrêté ministériel du 31 janvier 2008 relatif au registre et à la déclaration annuelle des émissions polluantes et des déchets ;

**VU** l'arrêté ministériel du 2 décembre 2008 modifiant l'arrêté du 25 juillet 1997 relatifs aux prescriptions générales applicables aux installations classées pour la protection de l'environnement soumises à déclaration sous la rubrique 2910 (combustion) ;

**VU** l'arrêté ministériel du 19 décembre 2008 relatif aux prescriptions générales applicables aux installations classées pour la protection de l'environnement soumises à déclaration sous la rubrique 1434 (installation de remplissage ou de distribution de liquides inflammables) ;

**VU** l' Arrêté ministériel du 25/01/10 relatif aux méthodes et critères d'évaluation de l'état écologique, de l'état chimique et du potentiel écologique des eaux de surface pris en application des articles R. 212-10, R. 212-11 et R. 212-18 du code de l'environnement ;

**VU** l'arrêté cadre départemental du 21 juillet 2007 relatif à la définition de seuil de vigilance, d'alerte et de crise et de mesure de limitation ou suspension provisoire de certains usages de l'eau en cas de sécheresse dans le département du Calvados ;

**VU** l'arrêté préfectoral du 17 mars 1994 modifié, autorisant la Fromagerie Pierre LANQUETOT poursuivre l'exploitation de son usine de transformation de produits laitiers d'ORBEC ;

**VU** l'arrêté préfectoral du 16 novembre 1999 autorisant le transfert de la Fromagerie Pierre Lanquetot à la Société Fromagère d'Orbec et appliquant de nouvelles dispositions ;

**VU** l'arrêté préfectoral complémentaire du 19 juin 2000 de prévention de la légionellose ;

**VU** l'arrêté inter-préfectoral complémentaire du 20 mars 2006 concernant l'assainissement et l'épuration des eaux de la fromagerie dans la station d'épuration du SIVU d'Orbec ;

**VU** l'arrêté préfectoral complémentaire du 5 avril 2006 demandant une mise à jour de l'étude d'impact des rejets industriels aqueux de l'exploitation ;

**VU** l'arrêté préfectoral complémentaire du 3 mai 2010 portant sur le rejet de substances dangereuses dans le milieu aquatique ;

**VU** la convention de traitement des effluents de la laiterie Pierre LANQUETOT du 31 mars 1993 modifié par l'avenant du 2 octobre 1996 ;

**VU** la convention du 25 juin 2008 passée entre le SIVU d'Orbec la Vespière et la Société Fromagère d'Orbec modifiant les quantités de rejet à l'entrée de la station d'épuration ;

**VU** la demande de bénéfice d'antériorité du 15 mars 2013 relatif à la modification de la rubrique 1185 (emploi de gaz à effet de serre fluoré qui appauvrissent la couche d'ozone) ;

**VU** Le rapport et les propositions en date du 27 février 2014 de l'inspection des installations classées ;

**VU** l'avis en date du 25 mars 2014 du conseil de l'environnement des risques sanitaires et technologiques au cours duquel le demandeur a été entendu ;

**CONSIDÉRANT** que la Société Fromagère d'Orbec est à l'origine de rejets d'effluents industriels aqueux notamment chargés en phosphore ;

**CONSIDÉRANT** que l'exutoire final de ces effluents est la station d'épuration du SIVU D'Orbec ;

**CONSIDÉRANT** l'absence d'éléments d'appréciation de l'impact généré par les rejets en phosphore dans le dossier de demande d'autorisation d'exploiter du 4 octobre 1993 ;

**CONSIDÉRANT** que les conditions d'exploitation de l'établissement doivent permettre d'assurer un niveau de protection suffisant pour les intérêts visés à l'article L 511-1 du Code de l'Environnement ;

**CONSIDÉRANT** que le projet d'arrêté a été porté à la connaissance du demandeur ;

Le demandeur entendu,

Sur proposition du secrétaire général de la préfecture du Calvados,

## ARRETE

# TITRE I : PORTÉE DE L'AUTORISATION ET CONDITIONS GÉNÉRALES

## CHAPITRE 1.1 – BÉNÉFICIAIRE ET PORTÉE DE L'AUTORISATION

### Article 1.1.1 – Exploitant titulaire de l'autorisation

La société FROMAGÈRE d'ORBEC dont le siège social est située 8 rue de Vimoutiers à ORBEC, est autorisée sous réserve du respect des prescriptions du présent arrêté à poursuivre l'exploitation sur le territoire de la commune d'Orbec, des installations détaillées dans les articles suivants.

### Article 1.1.2 - Modifications et compléments apportés aux prescriptions des actes antérieurs

Les arrêtés ci-dessous :

- Arrêté préfectoral d'autorisation d'exploiter du 17/03/1994 sauf l'article I.
- Arrêté préfectoral du 16/11/1999

sont abrogés et remplacés par les dispositions du présent arrêté.

### Article 1.1.3 - Installations non visées par la nomenclature ou soumises à déclaration

Les prescriptions du présent arrêté s'appliquent également aux autres installations ou équipements exploités dans l'établissement, qui, mentionnés ou non dans la nomenclature, sont de nature par leur proximité ou leur connexité avec une installation soumise à autorisation à modifier les dangers ou inconvénients de cette installation.

Les dispositions des arrêtés ministériels existants relatifs aux prescriptions générales applicables aux installations classées soumises à déclaration sont applicables aux installations classées soumises à déclaration incluses dans l'établissement dès lors que ces installations ne sont pas régies par le présent arrêté préfectoral d'autorisation.

## CHAPITRE 1.2 - NATURE DES INSTALLATIONS

### Article 1.2.1 - Liste des installations concernées par une rubrique de la nomenclature des installations classées

Rubrique	Régime	Intitulé	Description de l'installation
2230-1	A	- Lait (réception, stockage, traitement, transformation, etc..., du) ou des produits issus du lait La capacité journalière de traitement exprimée en litres de lait ou équivalent étant 1) supérieure à 70 000 l/j.	Maximum de lait traité / j : 230 000 l
1185.2.a	DC	Gaz à effet de serres fluorés visés par le règlement (CE) n° 842/2006 ou substances qui appauvrissent la couche d'ozone visées par le règlement (CE) n° 1005/2009 (fabrication, emploi, stockage) 2. Emploi dans des équipements clos en exploitation. a) Équipements frigorifiques ou climatiques (y compris pompe à chaleur) de capacité unitaire supérieure à 2 kg, la quantité cumulée de fluides susceptible d'être présente dans l'installation étant supérieure ou égale à 300 kg.	- Bac d'eau glacée  - Climatisation locaux, production et affinage, - Plate-forme de stockage et préparation à l'expédition  TOTAL : 789 kg

Rubrique	Régime	Intitulé	Description de l'installation	
2910-A-2	D	- Combustion à l'exclusion des installations visées par les rubriques 2770 et 2771 A. Lorsque l'installation consomme exclusivement, seuls ou en mélange, ..., des fiouls lourds,... si la puissance thermique maximale de l'installation est 2. supérieure à 2 MW, mais inférieure à 20 MW.	2 chaudières de 3 240 Kw et 2 775 Kw + 1 groupe électrogène de 2 MW Puissance totale installée : 8,015 MW	
1432-2-b	D	<ul style="list-style-type: none"> <li>– Stockage de liquides inflammables visés à la rubrique 1430 :</li> <li>– b) représentant une capacité équivalente totale supérieure à 10 m³ mais inférieure ou égale à 100 m³</li> </ul>	<b>Cap. Réelle</b>	<b>Cap. Eq.</b>
			80 m³ FO2 15 m³ FOD (cuvette commune) 20 m³ gazole 3 m³ FOD	16 m³ 3 m³  4 m³ 0,6 m³
			<b>Total Eq. : 23,6 m³</b>	
1435	NC	Stations-services : installations, ouvertes ou non au public, où les carburants sont transférés de réservoirs de stockage fixes dans les réservoirs à carburants de véhicules moteur, de bateaux ou d'aéronefs. Le volume annuel de carburant (liquides inflammables visés à la rubrique 1430 de la catégorie de référence (coefficient 1)) distribué étant 3. supérieur à 100 m³ mais inférieur ou égal à 3 500 m³.	Débit < 100 m³ / an	
1530	NC	Volume de papiers, cartons ou matériaux analogues, susceptible d'être stocké > 1 000 m³ ou ≤ 20 000 m³	Quantité maximale stockée : 293 m³	
1532	NC	Volume de bois ou matériaux combustibles analogues susceptible d'être stocké > 1 000 m³ ou ≤ 20 000 m³	Quantité maximale stockée : 318 m³	
1611	NC	Emploi ou stockage d'acide nitrique à plus de 25 %, mais moins de 70 %, la quantité totale susceptible d'être présente dans l'installation étant inférieure à 50 t.	Total stockage : 30 t	
1630	NC	Emploi ou stockage de lessive de soude, le liquide renfermant plus de 20 % en poids d'hydroxyde de sodium, la quantité totale et susceptible d'être présente dans l'installation étant inférieure à 100 t.	Total stockage : 26,6 t	
2925	NC	Accumulateurs (ateliers de charge d'), la quantité maximale de courant continu utilisable pour cette opération étant inférieure à 50 kW ;	Puissance totale : 11 kW	

\* AS : installation soumise à autorisation avec instauration de servitudes d'utilité publique

A : installation soumise à autorisation

E : installation soumise à enregistrement

D : installation soumise à déclaration

NC : installation non soumise au cadre réglementaire

L'établissement est soumis aux dispositions de la directive européenne n° 2010/75 du 24 novembre 2010 relative aux émissions industrielles, dite directive « IED » au titre de la rubrique suivante :

Rubrique concernée	Désignation des installations	Description des installations
3642-1	- Traitement et transformation, à l'exclusion du seul conditionnement, des matières premières ci-après, qu'elles aient été ou non préalablement transformées, en vue de la fabrication de produits alimentaires ou d'aliments pour animaux issus, 1. Uniquement de matières premières animales (autres que le lait exclusivement), avec une capacité de production supérieure à 75 t de produits finis par jour.	200 tonnes de produits finis par jour.

#### **Article 1.2.2 - Situation de l'établissement**

Les installations autorisées sont situées sur la commune, parcelles et adresse suivantes :

Communes	Parcelles	Adresse
ORBEC (14290)	- Section AE 252 – 253 - Section B 83 – 110 - 114	8, route de Vimoutiers

L'établissement comprenant l'ensemble des installations classées et connexes, est organisé de la façon suivante :

- Sur la zone entourant la laiterie, 230 000 l / j de lait sont collectés en pointe à l'aide de citernes de ramassage.
- Pour ses besoins électriques, l'usine utilise deux transformateurs à huile, un de 630 kVA pour le traitement du lait, l'autre de 1 250 kVA pour le reste du site.
- Les besoins calorifiques de l'usine sont couverts par deux chaudières dont le combustible est du FO<sup>2</sup> (fioul lourd n°2).
- La production de froid est assurée de la manière suivante :
  - Le lait est refroidi par de l'eau glacée produite à partir de la nouvelle centrale.
  - La plate-forme de stockage des produits finis est refroidie par des appareils à détente directe.
  - Les salles de fabrication et les hâloirs sont conditionnés par quatre compresseurs à détente directe.

### **CHAPITRE 1.3 - CONFORMITÉ AU DOSSIER DE DEMANDE D'AUTORISATION**

#### **Article 1.3.1 - Conformité au dossier de demande d'autorisation**

Les installations et leurs annexes, objet du présent arrêté, sont disposées, aménagées et exploitées conformément aux plans et données techniques contenus dans les différents dossiers déposés par l'exploitant. En tout état de cause, elles respectent par ailleurs les dispositions du présent arrêté, des arrêtés complémentaires et les autres réglementations en vigueur.

### **CHAPITRE 1.4 - DURÉE DE L'AUTORISATION**

#### **Article 1.4.1 - Durée de l'autorisation**

La présente autorisation cesse de produire effet si l'installation n'a pas été mise en service dans un délai de trois ans ou n'a pas été exploitée durant deux années consécutives, sauf cas de force majeure.

Cette durée inclut la phase finale de remise en état du site.

## CHAPITRE 1.5 – PÉRIMÈTRE D'ÉLOIGNEMENT

### **Article 1.5.1 - Implantation et isolement du site**

L'exploitation des installations est compatible avec les autres activités et occupations du sol environnantes.

Toute modification apportée au voisinage des installations de nature à entraîner un changement notable des éléments du dossier de demande d'autorisation doit être portée avant sa réalisation à la connaissance du préfet avec tous les éléments d'appréciation en application de l'article R.512-33 du Code de l'Environnement.

## CHAPITRE 1.6 - MODIFICATIONS ET CESSATION D'ACTIVITÉ

### **Article 1.6.1 - Porter à connaissance**

Toute modification apportée par le demandeur aux installations, à leur mode d'utilisation ou à leur voisinage, et de nature à entraîner un changement notable des éléments du dossier de demande d'autorisation, est portée avant sa réalisation à la connaissance du préfet avec tous les éléments d'appréciation.

### **Article 1.6.2 - Mise à jour des études des dangers et d'impact**

Les études des dangers et d'impact sont actualisées à l'occasion de toute modification importante soumise ou non à une procédure d'autorisation. Ces compléments sont systématiquement communiqués au préfet qui pourra demander une analyse critique d'éléments du dossier justifiant des vérifications particulières, effectuée par un organisme extérieur expert dont le choix est soumis à son approbation. Tous les frais engagés à cette occasion sont supportés par l'exploitant.

### **Article 1.6.3 - Équipements abandonnés**

Les équipements abandonnés ne doivent pas être maintenus dans les installations. Toutefois, lorsque leur enlèvement est incompatible avec les conditions immédiates d'exploitation, des dispositions matérielles interdiront leur réutilisation afin de garantir leur mise en sécurité et la prévention des accidents.

### **Article 1.6.4 - Transfert sur un autre emplacement**

Tout transfert sur un autre emplacement des installations classées visées sous l'article 1.2 du présent arrêté nécessite une nouvelle demande d'autorisation ou déclaration.

### **Article 1.6.5 - Changement d'exploitant**

Dans le cas où l'établissement change d'exploitant, le successeur fait la déclaration au préfet dans le mois qui suit la prise en charge de l'exploitation. Il s'assure que toutes les pièces du dossier prescrites à l'article 2.6.1 du présent arrêté lui sont remises et le cas échéant, qu'il dispose de toutes les informations nécessaires à la constitution du bilan décennal de fonctionnement.

### **Article 1.6.6 - Cessation d'activité**

Lorsque l'exploitant met à l'arrêt définitif l'une de ses installations, il notifie au préfet la date de cet arrêt trois mois au moins avant celui-ci. Cette notification est accompagnée d'un dossier comprenant le plan à jour des terrains d'emprise de l'installation ainsi qu'un mémoire sur l'état du site.

Ce mémoire précise les mesures prises ou prévues ainsi que la nature des travaux pour assurer, dès l'arrêt de l'exploitation, la mise en sécurité du site et doit comprendre notamment :

- l'évacuation et/ou l'élimination de toutes les installations, matières premières et produits finis ;
- l'évacuation et l'élimination des produits dangereux ainsi que des déchets présents sur le site ;
- la coupure des énergies (eau, gaz et électricité) ;
- les interdictions ou limitations d'accès au site ;

- la suppression des risques d'incendie et d'explosion ;
- la surveillance des effets de l'installation sur son environnement

L'exploitant doit placer le site de l'installation dans un état tel qu'il ne puisse porter atteinte aux intérêts mentionnés à l'article L.511-1 du Code de l'Environnement et qu'il permette un usage futur du site déterminé selon les dispositions des articles R. 512-39-2 et R. 512-39-3 du Code de l'Environnement.

Lors de la notification adressée au préfet, l'exploitant transmet au maire ou au président de l'établissement public de coopération intercommunale compétent en matière d'urbanisme et au propriétaire du terrain d'assiette de l'installation les plans du site et les études et rapports communiqués à l'administration sur la situation environnementale et sur les usages successifs du site, ainsi que ses propositions sur le type d'usage futur du site qu'il envisage de considérer. Il transmet dans le même temps au préfet une copie de ses propositions.

En cas de cessation définitive d'activité, même partielle, conduisant à la libération de terrains susceptibles d'être affectés à un nouvel usage et lorsque les types d'usage futur sont déterminés, dans le dossier de demande d'autorisation d'exploiter ou en application de l'article R. 512-39-2 précité, l'exploitant transmet en outre au préfet un mémoire précisant les mesures prises ou prévues pour assurer la protection des intérêts mentionnés à l'article L.511-1 du Code de l'Environnement, comprenant notamment :

- les mesures de maîtrise des risques liés aux sols éventuellement nécessaires ;
- les mesures de maîtrise des risques liés aux eaux souterraines ou superficielles éventuellement polluées, selon leur usage actuel ou celui défini dans les documents de planification en vigueur ;
- en cas de besoin, la surveillance à exercer ;
- les limitations ou interdictions concernant l'aménagement ou l'utilisation du sol ou du sous-sol, accompagnés, le cas échéant, des dispositions proposées pour mettre en oeuvre des servitudes ou des restrictions d'usage.

Lorsque la cessation d'activité concerne des installations soumises à l'acquittement d'une taxe générale sur les activités polluantes assise sur l'exploitation d'un établissement (dite "TGAP à l'exploitation" – art. 266 sexies et suiv. du Code des Douanes), l'exploitant dépose une déclaration auprès du service des douanes dans les trente jours qui suivent la date de fin de son activité. Une copie de la déclaration est adressée à l'Inspection des Installations Classées.

#### **Article 1.6.7 - Vente des terrains**

En cas de vente des terrains, l'exploitant est tenu d'informer par écrit l'acheteur que des installations classées soumises à autorisation y ont été exploitées. Il l'informe également, pour autant qu'il les connaisse, des dangers ou inconvénients importants qui résultent de l'exploitation de ces installations.

Si le vendeur est l'exploitant de l'installation, il indique également par écrit à l'acheteur si son activité a entraîné la manipulation ou le stockage de substances chimiques ou radioactives. L'acte de vente atteste de l'accomplissement de cette formalité.

### **CHAPITRE 1.7 - DÉLAIS ET VOIES DE RECOURS**

Le présent arrêté est soumis à un contentieux de pleine juridiction. Il peut être déféré devant le Tribunal administratif de Caen :

- par les demandeurs ou exploitants, dans un délai de deux mois qui commence à courir du jour où le présent acte leur a été notifié ;
- par les tiers, personnes physiques ou morales, les communes intéressées ou leurs groupements, en raison des inconvénients ou des dangers que le fonctionnement de l'installation présente pour les intérêts mentionnés aux articles L. 211-1 et L. 511-1 dans un délai d'un an à compter de la publication ou de l'affichage de ces décisions.

Toutefois, si la mise en service de l'installation n'est pas intervenue six mois après la publication ou l'affichage de la présente décision, le délai de recours continue à courir jusqu'à l'expiration d'une période de six mois après cette mise en service.

Les tiers qui n'ont acquis ou pris à bail des immeubles ou n'ont élevé des constructions dans le voisinage d'une installation classée que postérieurement à l'affichage ou à la publication de l'arrêté autorisant l'ouverture de cette installation ou atténuant les prescriptions primitives ne sont pas recevables à déférer ledit arrêté à la juridiction administrative.

Il peut également, dans ces délais, faire l'objet d'un recours gracieux auprès du préfet de département ou d'un recours hiérarchique auprès du Ministre chargé des Installations Classées. Cette démarche interrompt le délai de recours contentieux.

En cas d'exercice successif d'un recours gracieux puis d'un recours hiérarchique, ce délai n'est reporté qu'une fois.

## **CHAPITRE 1.8 - RESPECT DES AUTRES RÉGLEMENTATIONS**

Les dispositions de cet arrêté préfectoral sont prises sans préjudice des autres législations et réglementations applicables, et notamment le Code Minier, le Code Civil, le Code de l'Urbanisme, le Code du Travail et le Code Général des Collectivités Territoriales, la réglementation sur les équipements sous pression.

Les droits des tiers sont et demeurent expressément réservés.

La présente autorisation ne vaut pas permis de construire.

L'exploitant devra respecter les lois et règlements relatifs à la protection du patrimoine archéologique.

L'exécution des travaux, de diagnostics, de fouilles ou mesures éventuelles de conservation, prescrits par ailleurs au titre de l'archéologie préventive, est un préalable à tous travaux de terrassement (y compris phase de découverte) dans les limites foncières correspondant aux activités autorisées par le présent arrêté.

## **CHAPITRE 1.9 – SANCTIONS**

Si les prescriptions fixées dans le présent arrêté ne sont pas respectées, indépendamment des sanctions pénales, les sanctions administratives prévues par le Code de l'Environnement pourront être appliquées.



## **TITRE 2 – GESTION DE L'ÉTABLISSEMENT**

### **CHAPITRE 2.1 - EXPLOITATION DES INSTALLATIONS**

#### **Article 2.1.1 - Objectifs généraux**

L'exploitant prend toutes les dispositions nécessaires dans la conception l'aménagement, l'entretien et l'exploitation des installations pour :

- limiter la consommation d'eau et limiter les émissions de polluants dans l'environnement ;
- gérer les effluents et les déchets en fonction de leurs caractéristiques et réduire les quantités rejetées ;
- prévenir en toutes circonstances, l'émission, la dissémination ou le déversement, chroniques ou accidentels, directs ou indirects, de matières ou substances qui peuvent présenter des dangers ou inconvénients pour la commodité de voisinage, la santé, la salubrité publique, l'agriculture, la protection de la nature et de l'environnement, la conservation des sites et des monuments ainsi que les éléments du patrimoine archéologique.

#### **Article 2.1.2 - Consignes d'exploitation**

L'exploitant établit pour l'ensemble des installations des consignes d'exploitation comportant explicitement les vérifications à effectuer, en conditions d'exploitation normale, en périodes de démarrage, de dysfonctionnement ou d'arrêt momentané, en particulier pour travaux de modification ou d'entretien, de façon à permettre en toutes circonstances le respect des dispositions du présent arrêté.

L'exploitation doit se faire sous la surveillance de personnes nommément désignées par l'exploitant et ayant une connaissance des dangers des produits stockés ou utilisés dans l'installation.

#### **Article 2.1.3 – Meilleures techniques disponibles**

L'installation est réalisée et exploitée en se fondant sur les performances des meilleures techniques disponibles (MTD). Les considérations à prendre en compte lors de la détermination des MTD disponibles dans des conditions économiquement et techniquement acceptables, compte tenu des coûts et des avantages pouvant résulter d'une action, sont les suivantes :

- utilisation de techniques produisant peu de déchets ;
- utilisation de substances moins dangereuses ;
- développement des techniques de récupération et de recyclage des substances émises et utilisées dans le procédé et des déchets, le cas échéant ;
- procédés, équipements ou modes d'exploitation comparables qui ont été expérimentés avec succès à une échelle industrielle ;
- progrès techniques et évolution des connaissances scientifiques ;
- nature, effets et volume des émissions concernées ;
- dates de mise en service des installations nouvelles ou existantes ;
- durée nécessaire à la mise en place d'une meilleure technique disponible ;
- consommation et nature des matières premières (y compris l'eau) utilisées dans le procédé et l'efficacité énergétique ;
- nécessité de prévenir ou de réduire à un minimum l'impact global des émissions et des risques sur l'environnement ;
- nécessité de prévenir les accidents et d'en réduire les conséquences sur l'environnement.

### **CHAPITRE 2.2 - RÉSERVES DE PRODUITS OU MATIÈRES CONSOMMABLES**

L'établissement dispose de réserves suffisantes de produits ou matières consommables utilisés de manière courante ou occasionnelle pour assurer la protection de l'environnement tels que, produits de neutralisation, liquides inhibiteurs, produits absorbants, ....

## CHAPITRE 2.3 - INTÉGRATION DANS LE PAYSAGE

### **Article 2.3.1 – Propreté**

L'exploitant prend les dispositions appropriées qui permettent d'intégrer l'installation dans le paysage. L'ensemble des installations est maintenu propre et entretenu en permanence.

### **Article 2.3.2 – Esthétique**

Les abords de l'installation, placés sous le contrôle de l'exploitant sont aménagés et maintenus en bon état de propreté (peinture, ...). Les émissaires de rejet et leur périphérie font l'objet d'un soin particulier (plantations, engazonnement, ...).

## CHAPITRE 2.4 - DANGER OU NUISANCE NON PRÉVENU

Tout danger ou nuisance non susceptible d'être prévenu par les prescriptions du présent arrêté est immédiatement porté à la connaissance du préfet par l'exploitant.

## CHAPITRE 2.5 - INCIDENTS OU ACCIDENTS

L'exploitant est tenu de déclarer dans les meilleurs délais à l'inspection des installations classées les accidents ou incidents survenus du fait du fonctionnement de son installation qui sont de nature à porter atteinte aux intérêts mentionnés à l'article L511-1 du Code de l'Environnement. Cela concerne notamment les situations suivantes :

- Événement avec conséquence humaine ou environnementale ;
- Événement avec intervention des services d'incendie et de secours ;
- Pollution accidentelle de l'eau, du sol, du sous-sol ou de l'air ;
- Rejet de matières dangereuses ou polluantes, même sans conséquence dommageable, à l'exception des rejets émis en fonctionnement normal, dans les conditions prévues par les prescriptions de fonctionnement applicables aux installations du dépôt ;

Un rapport d'accident ou, sur demande de l'inspection des installations classées, un rapport d'incident est transmis sous quinze jours par l'exploitant à l'inspection des installations classées. Il précise a minima :

- la situation des installations au moment de l'incident ;
- une description chronologique des faits ;
- les mesures mises en œuvre pour placer les unités en position de sûreté
- une première estimation qualitative et quantitative des conséquences (humaines, matérielles, économiques ou environnementales) de l'événement

Ce rapport est complété dans les meilleurs délais par :

- une analyse des causes, des circonstances ayant conduit à l'incident ainsi que des conséquences de ce dernier ;
- les mesures mises en œuvre pour éviter le renouvellement d'un accident ou incident similaire et pour en pallier les effets à moyen ou long terme.

En outre et dans la mesure du possible, l'exploitant informe l'inspection des installations classées des événements particuliers, tels feu, odeur, bruit significatifs, survenus sur son site dont il a connaissance et qui sont perceptibles de l'extérieur du site.

## CHAPITRE 2.6 - RÉCAPITULATIF DES DOCUMENTS TENUS À LA DISPOSITION DE L'INSPECTION

L'exploitant doit établir et tenir à jour un dossier comportant les documents suivants :

- le dossier de demande d'autorisation initial, ainsi que les dossiers d'extension et de modification ;
- les plans tenus à jour ;

- les récépissés de déclaration et les prescriptions générales, en cas d'installations soumises à déclaration non couvertes par un arrêté d'autorisation ;
- les arrêtés préfectoraux relatifs aux installations soumises à autorisation, pris en application de la législation relative aux installations classées pour la protection de l'environnement ;
- tous les documents, enregistrements, résultats de vérification et registres répertoriés dans le présent arrêté ; ces documents peuvent être informatisés, sous réserve que des dispositions soient prises pour la sauvegarde des données ;

Ce dossier doit être tenu à la disposition de l'inspection des installations classées sur le site.

## CHAPITRE 2.7 – RÉCAPITULATIF DES DOCUMENTS A TRANSMETTRE A L'INSPECTION

L'exploitant doit transmettre à l'inspection les documents suivants :

Articles	Documents relatifs aux contrôles à effectuer	Périodicité du contrôle
Article 8.3.3	Installations électriques	Annuel
Article 8.6.2	Moyens de lutte incendie	Annuel
Article 9.2.5	Rejets atmosphériques	Tous les 2 ans
Article 10.2.3	Eaux résiduaires	Cf. article 10.2.3
	Eaux de refroidissement	Cf. article 10.2.3
	Eaux pluviales susceptibles d'être polluées	Trimestrielle
Article 10.2.5	Niveaux sonores	Tous les 3 ans

Articles	Documents à transmettre	Périodicités/échéances
Article 1.6.6	Notification de mise à l'arrêt définitif	Sous 3 mois
Chapitre 2.5	Rapport d'accident ou d'incident	Sous 15 jours
Article 10.2.2	Bilan utilisation eau	Mensuel
Article 10.3.2	Rapport de synthèse	Mensuel
Article 10.4.2	Déclaration annuelle des émissions	Annuelle – avant le 1 <sup>er</sup> avril de l'année
Article 10.4.2	Bilan IED	Selon l'article 10.4.2

## TITRE 3 – PRÉVENTION DE LA POLLUTION ATMOSPHÉRIQUE

### CHAPITRE 3.1 – CONCEPTION DES INSTALLATIONS

#### **Article 3.1.1 - Dispositions générales**

L'exploitant prend toutes les dispositions nécessaires dans la conception, l'exploitation et l'entretien des installations de manière à limiter les émissions à l'atmosphère, y compris diffuses, notamment par la mise en œuvre de technologies propres, le développement de techniques de valorisation, la collecte sélective et le traitement des effluents en fonction de leurs caractéristiques et la réduction des quantités rejetées en optimisant notamment l'efficacité énergétique.

Les installations de traitement devront être conçues, exploitées et entretenues de manière à réduire à leur minimum les durées d'indisponibilité pendant lesquelles elles ne pourront assurer pleinement leur fonction.

Les installations de traitement d'effluents gazeux doivent être conçues, exploitées et entretenues de manière :

- à faire face aux variations de débit, température et composition des effluents,
- à réduire au minimum leur durée de dysfonctionnement et d'indisponibilité.

Si une indisponibilité est susceptible de conduire à un dépassement des valeurs limites imposées, l'exploitant devra prendre les dispositions nécessaires pour réduire la pollution émise en réduisant ou en arrêtant les installations concernées. L'inspection des installations classées en sera informée.

Le brûlage à l'air libre est interdit. Seuls les exercices de lutte contre l'incendie peuvent justifier la combustion de produits en dehors des cadres visés par le présent arrêté. Dans ce cas, les produits brûlés sont identifiés en qualité et quantité.

#### **Article 3.1.2 - Pollutions accidentelles**

Les dispositions appropriées sont prises pour réduire la probabilité des émissions accidentelles et pour que les rejets correspondants ne présentent pas de dangers pour la santé et la sécurité publique. La conception et l'emplacement des dispositifs de sécurité destinés à protéger les appareillages contre une surpression interne devraient être tels que cet objectif soit satisfait, sans pour cela diminuer leur efficacité ou leur fiabilité.

#### **Article 3.1.3 – Odeurs**

Les dispositions nécessaires sont prises pour que l'établissement ne soit pas à l'origine de gaz odorants, susceptibles d'incommoder le voisinage, de nuire à la santé ou à la sécurité publique.

Les dispositions nécessaires sont prises pour éviter en toute circonstance l'apparition de conditions d'anaérobiose dans des bassins de stockage ou de traitement ou dans des canaux à ciel ouvert. Les bassins, canaux, stockage susceptibles d'émettre des odeurs sont couverts autant que possible et si besoin ventilés.

L'inspection des installations classées peut demander, notamment en cas de plaintes pour gêne olfactive, la réalisation d'une campagne d'évaluation de l'impact olfactif de l'installation afin de permettre une meilleure prévention des nuisances.

Le niveau d'une odeur ou concentration d'un mélange odorant est défini comme le facteur de dilution qu'il faut appliquer à un effluent pour qu'il ne soit plus ressenti comme odorant par 50 % des personnes constituant un échantillon de population conformément à la norme NF EN 13725.

Le débit d'odeur est défini conventionnellement comme le produit du débit d'air rejeté, exprimé en m³/h, par le facteur de dilution au seuil de perception (ou niveau d'odeur) exprimé en nombre d'unités d'odeur par m³.

#### **Article 3.1.4 - Voies de circulation**

Sans préjudice des règlements d'urbanisme, l'exploitant doit prendre les dispositions nécessaires pour prévenir les envols de poussières et de matières diverses :

- les voies de circulation et aires de stationnement des véhicules sont aménagées (formes de pente, revêtement, etc.), régulièrement et convenablement nettoyées ;
- les véhicules sortant de l'installation n'entraînent pas de dépôt de poussière ou de boue sur les voies de circulation. Pour cela, des dispositions telles que le lavage des roues des véhicules doivent être prévues en cas de besoin ;
- les surfaces où cela est possible sont engazonnées ;
- des écrans de végétation sont mis en place le cas échéant.

Des dispositions équivalentes peuvent être prises en lieu et place de celles-ci.

#### **Article 3.1.5 - Émissions diffuses et envols de poussières**

Les stockages de produits pulvérulents sont confinés (récipients, silos, bâtiments fermés) et les installations de manipulation, transvasement, transport de produits pulvérulents sont, sauf impossibilité technique démontrée, munies de dispositifs de capotage et d'aspiration permettant de réduire les envols de poussières. Si nécessaire, les dispositifs d'aspiration sont raccordés à une installation de dépoussiérage en vue de respecter les dispositions du présent arrêté. Les équipements et aménagements correspondants satisfont par ailleurs la prévention des risques d'incendie et d'explosion.

### **CHAPITRE 3.2 – CONDITIONS DE REJET**

#### **Article 3.2.1 - Dispositions générales**

Les points de rejet dans le milieu naturel doivent être en nombre aussi réduit que possible. Tout rejet non prévu au présent chapitre ou non conforme à ses dispositions est interdit. La dilution des rejets atmosphériques est interdite, sauf lorsqu'elle est nécessaire pour refroidir les effluents en vue de leur traitement avant rejet (protection des filtres à manches, ...).

Les ouvrages de rejet doivent permettre une bonne diffusion dans le milieu récepteur.

Les rejets à l'atmosphère sont, dans toute la mesure du possible, collectés et évacués, après traitement éventuel, par l'intermédiaire de cheminées pour permettre une bonne diffusion des rejets. La forme des conduits, notamment dans leur partie la plus proche du débouché à l'atmosphère, est conçue de façon à favoriser au maximum l'ascension des gaz dans l'atmosphère. La partie terminale de la cheminée peut comporter un convergent réalisé suivant les règles de l'art lorsque la vitesse d'éjection est plus élevée que la vitesse choisie pour les gaz dans la cheminée. L'emplacement de ces conduits est tel qu'il ne peut y avoir, à aucun moment, siphonnage des effluents rejetés dans les conduits ou prises d'air avoisinant.

Les contours des conduits ne présentent pas de point anguleux et la variation de la section des conduits au voisinage du débouché est continue et lente.

Les poussières, gaz polluants ou odeurs sont, dans la mesure du possible, captés à la source et canalisés, sans préjudice des règles relatives à l'hygiène et à la sécurité des travailleurs.

Les conduits d'évacuation des effluents atmosphériques nécessitant un suivi, dont les points de rejet sont repris ci-après, doivent être aménagés (plate-forme de mesure, orifices, fluides de fonctionnement, emplacement des appareils, longueur droite pour la mesure des particules) de manière à permettre des mesures représentatives des émissions de polluants à l'atmosphère. En particulier, les dispositions des normes NF 44-052 et EN 13284-1 sont respectées.

Ces points doivent être aménagés de manière à être aisément accessibles et permettre des interventions en toute sécurité. Toutes les dispositions doivent également être prises pour faciliter l'intervention d'organismes extérieurs à la demande de l'Inspection des Installations Classées.

Les incidents ayant entraîné le déclenchement d'une alarme et/ou l'arrêt des installations ainsi que les causes de ces incidents et les remèdes apportés sont également consignés dans un registre.

### **Article 3.2.2 - Conduits et installations raccordées**

N° de conduit	Installations raccordées	Puissance ou capacité	Combustible	Autres caractéristiques
1	Chaudière BABCOCK	3,240 MW	Fioul lourd n° 2	- Fonctionne en permanence - Assure les besoins en vapeur du site
1	Chaudière SOCAMAN	2,775 MW	Fioul lourd n° 2	- Chaudière de secours ou d'appoint - Raccordée au conduit de la chaudière principale (C1)

### **Article 3.2.3 - Conditions générales de rejet**

	Hauteur en m	Débit nominal en m³/h	Vitesse mini d'éjection en m/s
Conduit n° 1	16 m (mini.)	6771	9

Le débit des effluents gazeux est exprimé en mètres cubes par heure rapportés à des conditions normalisées de température (273 Kelvins) et de pression (101320 Pascals) après déduction de la vapeur d'eau (gaz secs).

### **Article 3.2.4 - Valeurs limites des concentrations dans les rejets atmosphériques**

Les rejets issus des installations doivent respecter les valeurs limites suivantes en concentration, les volumes de gaz étant rapportés :

- à des conditions normalisées de température (273 Kelvins) et de pression (101325 Pascals) après déduction de la vapeur d'eau (gaz secs) ;
- la teneur en O<sub>2</sub> est ramené à 3 % en volume :

Concentrations instantanées en mg/Nm³	Conduit n° 1
Poussières	100
SO <sub>x</sub> en équivalent SO <sub>2</sub>	1700
NO <sub>x</sub> en équivalent NO <sub>2</sub>	550

### **Article 3.2.5 - Quantités maximales rejetées**

On entend par flux de polluant la masse de polluant rejetée par unité de temps. Les quantités de polluants rejetés dans l'atmosphère doivent être inférieures aux valeurs limites suivantes :

	Conduit n° 1	
Flux	Kg/h	Kg/j
Poussières	0,7	16,8
Sox ou équivalent SO <sub>2</sub>	11,51	276,24
Nox ou équivalent NO <sub>2</sub>	3,72	89,28

## TITRE 4 – PROTECTION DES RESSOURCES EN EAUX ET DES MILIEUX AQUATIQUES

### CHAPITRE 4.1 – PRÉLEVEMENTS ET CONSOMMATION D'EAU

#### **Article 4.1.1 - Origine et consommation en eau**

L'exploitant doit prendre toutes les dispositions nécessaires dans l'exploitation et la conception des installations pour limiter la consommation d'eau de l'établissement. A l'occasion des remplacements et de réfection de matériel, il doit rechercher par tous les moyens économiquement acceptables à diminuer au maximum la consommation d'eau de l'établissement.

La réfrigération en circuit ouvert est autorisée par dérogation en application de l'article 14 de l'arrêté ministériel du 2 février 1998 relatif aux prélèvements et à la consommation d'eau ainsi qu'aux émissions de toute nature des installations classées pour la protection de l'environnement soumises à autorisation.

Les prélèvements d'eau dans le milieu qui ne s'avèrent pas liés à la lutte contre un incendie ou aux exercices de secours, sont limités aux quantités suivantes :

Origine de la ressource	Nom de la masse d'eau ou de la commune du réseau	Code national de la masse d'eau (compatible SANDRE) (si prélèvement dans une masse d'eau)	Prélèvement maximal annuel (m³)	Débit maximal (m³)	
				Horaire	Journalier
Eau de surface (rivière, lac, etc.)	L'Orbiquet	FRHR276	748 800 m³	120 m³	2 880 m³
Eau souterraine	craies et marnes du Lieuvin - Ouche - Pays d'auge - Bassin versant de la Touques	Code : 3213	218 400 m³	35 m³	840 m³

L'autorisation de prélèvement de l'eau souterraine peut être retirée ou modifiée, sans indemnité de la part de l'État exerçant ses pouvoirs de police, dans les cas suivants :

- intérêt de la salubrité publique, et notamment lorsque l'exploitation des ouvrages compromet l'alimentation en eau potable des populations ou la ressource en eau ;
- en cas de menace majeure pour le milieu aquatique, et notamment lorsque les milieux aquatiques sont soumis à des conditions hydrauliques critiques non compatibles avec leur préservation ;
- lorsque les ouvrages ou installations sont abandonnés ou ne sont plus l'objet d'un entretien régulier ;

#### **Article 4.1.2 - Conception et exploitation des installations de prélèvement d'eaux**

Les ouvrages de prélèvement dans les cours d'eau ne gênent pas le libre écoulement des eaux.

Leur mise en place est compatible avec les dispositions du schéma directeur d'aménagement et de gestion des eaux et du schéma d'aménagement et de gestion des eaux.

### **Article 4.1.3 - Protection des réseaux d'eau potable et des milieux de prélèvement**

Les installations ne doivent, du fait de leur conception ou de leur réalisation pas être susceptibles, de permettre à l'occasion de phénomènes de retour d'eau la pollution du réseau public d'eau potable ou du réseau d'eau potable intérieur par des matières résiduelles ou des eaux nocives ou toute substance non désirable.

Les canalisations et réservoirs d'eau non potable doivent être entièrement distincts et différenciés des canalisations et réservoirs d'eau potable au moyen de signes distinctifs conformes aux normes applicables.

#### **a - Mise en service et cessation d'utilisation d'un puits de prélèvement en nappe**

Aucune communication ne doit exister entre le réseau d'eau du puits de prélèvement et celui de la distribution publique d'eau potable (disconnexion totale).

L'entretien du ou des puits et de leurs annexes est réalisé de façon à garantir le bon fonctionnement des installations ainsi que la conformité aux prescriptions techniques.

Les ouvrages de prélèvement font l'objet d'une surveillance de la part de l'exploitant. Tout incident pouvant compromettre les intérêts protégés par l'article L.211-1 du Code de l'Environnement est signalé sans délai à l'inspection des installations classées.

En cas de cessation d'utilisation du puits de prélèvement et afin d'éviter la pollution des nappes d'eau souterraines, l'exploitant devra prendre toutes les mesures appropriées pour le comblement de cet ouvrage au moyen de matériaux inertes drainants et la réalisation d'un bouchon cimenté en tête. Les mesures prises ainsi que leur efficacité sont consignées dans un document de synthèse qui est transmis au préfet dans le mois qui suit sa réalisation.

Les prélèvements d'eau en nappe par puits dont l'usage est destiné directement ou indirectement à la consommation humaine en eau feront l'objet, avant leur mise en service, d'une autorisation au titre du Code de la Santé Publique (article R.1321 et suivants). Ils ne pourront pas être utilisés pour la fabrication de fromage préalablement à l'obtention de cette autorisation.

En cas de cessation d'utilisation du puits de prélèvement et afin d'éviter la pollution des nappes d'eau souterraines, l'exploitant devra prendre toutes les mesures appropriées pour le comblement de cet ouvrage au moyen de matériaux inertes drainants et la réalisation d'un bouchon cimenté en tête. Les mesures prises ainsi que leur efficacité sont consignées dans un document de synthèse qui est transmis au préfet dans le mois qui suit sa réalisation.

La réalisation de tout nouvel ouvrage ou la mise hors service d'un ouvrage existant est portée à la connaissance du préfet avec tous les éléments d'appréciation de l'impact hydrogéologique.

### **Article 4.1.4 - Limitation de la consommation d'eau – consommation spécifique**

- Le volume maximal d'eau superficielle prélevé est limité à 20 160 m<sup>3</sup> par semaine pour les périodes de forte saisonnalité (7j/7).

- Le volume maximal d'eau souterraine prélevé est limité à 5 880 m<sup>3</sup> par semaine pour les périodes de forte saisonnalité (7j/7).

Le volume maximal d'eau prélevé est limité à 34 litres par kilogramme de produits fabriqués. Ce ratio est dénommé « consommation spécifique ». Cette limitation ne s'applique pas au réseau incendie.

L'exploitant calcule une fois par mois la consommation spécifique de ses installations. Il tient à disposition de l'inspection des installations classées le résultat et le mode de calcul de cette consommation spécifique ainsi que les éléments justificatifs de ce calcul.

- Nettoyage



Dans les ateliers de conditionnement, avant le nettoyage à l'eau, un nettoyage à sec des machines, des lignes de fabrication, des équipements et des sols est effectué pendant et après les périodes de production afin de limiter l'entraînement de matières lors du nettoyage à l'eau. Dans ce cadre, des collecteurs de déchets sous la forme de panier en grillage fin ou tout autre moyen équivalent recouvrent les bouches d'évacuation au niveau du sol pour empêcher les solides de pénétrer dans le circuit d'évacuation des eaux. Ces collecteurs de déchets sont en place pour s'assurer que les matières solides n'entreront pas dans le circuit d'évacuation. Ils sont vidés après les opérations de nettoyage à sec.

Le nettoyage des machines, des lignes de fabrication, des équipements et des sols fait l'objet de procédures déclinées. Ces procédures doivent être exécutées de manière à réduire au maximum le nettoyage à l'eau tout en maintenant les normes sanitaires exigées. Dans les ateliers de conditionnement, ces procédures prévoient l'interdiction du nettoyage à l'eau tant que le nettoyage à sec n'est pas réalisé.

Au besoin, les procédures prévoient des opérations de détrempe des sols et des équipements avant leur nettoyage à l'eau. Ces procédures prévoient également un suivi de la consommation d'eau et de détergents, un choix des détergents les plus appropriés, un personnel formé aux opérations de nettoyage, et une recherche des fuites au sein de l'établissement.

Concernant le nettoyage à l'eau, les flexibles sont équipés autant que possible de gâchettes de commande ainsi que de buses de régulation de pression et de débit. Le nettoyage à l'eau au moyen du réseau centralisé est effectué sous moyenne pression afin de réduire les consommations d'eau et de détergents.

Les installations de production en grande quantité sont raccordées à une installation de nettoyage en place dite « N.E.P. ». Les installations de production en petite quantité ne sont pas concernées. A cet égard, l'établissement est équipé d'une installation centrale de nettoyage en place, implantée dans un local spécifique de l'usine.

Ces installations sont exploitées de manière à utiliser uniquement les quantités de détergent et d'eau nécessaires.

Dans la mesure du possible, les systèmes NEP doivent être pourvus de dispositifs permettant de démarrer le cycle de nettoyage à l'eau, de programmes de recyclage interne de l'eau (réutilisation de l'eau intermédiaire / finale pour le pré-rinçage, ...) et de gestion des détergents (dosage automatique des concentrations de produits chimiques, recyclage des détergents,...).

L'exploitant tient à la disposition de l'inspection des installations classées les éléments justificatifs de l'application de ces prescriptions.

#### **Article 4.1.5 - Adaptation des prescriptions sur les prélèvements en cas de sécheresse**

##### **a - Mesures temporaires de limitation de la consommation d'eau et des rejets en cas d'alerte**

Dès publication de l'arrêté préfectoral déclenchant, en cas de franchissement du seuil d'alerte, la mise en application des mesures de limitation des prélèvements d'eau dans le réseau d'eau potable, l'exploitant met en œuvre les dispositions suivantes :

- sensibilisation du personnel sur les économies d'eau à réaliser, affichage des règles élémentaires à respecter ;
- arrêt de l'arrosage des pelouses, des espaces verts de l'établissement ainsi que du lavage des voies de circulations et aires de stationnement de l'établissement sauf pour des raisons de sécurité ou d'hygiène dûment justifiées.
- limitation des essais périodiques pour la défense incendie au strict nécessaire

Ces mesures sont levées par arrêté préfectoral.

**b - Mesures temporaires de limitation des prélèvements d'eau et des rejets en cas d'alerte renforcée**

Dès publication de l'arrêté préfectoral déclenchant, en cas de franchissement du seuil d'alerte renforcée, la mise en application des mesures de limitation des prélèvements d'eau dans le réseau d'eau potable, l'exploitant met en œuvre les dispositions suivantes :

- limitation des prélèvements aux strictes nécessités des processus industriels ;
- report des opérations exceptionnelles, essais ou modifications de procédés générateurs d'une surconsommation en eau ou générateurs d'eaux polluées non strictement nécessaires à la production à la maintenance ou au maintien du niveau de sécurité ;
- mise en place éventuelle d'un renforcement de la surveillance de la qualité des rejets en accord avec l'inspection des installations classées ;
- transmission à l'Inspection des Installations Classées des besoins prévisionnels en eau pour les 4 semaines suivant la publication de l'arrêté préfectoral. Cette information est renouvelée toutes les 4 semaines ;
- transmission hebdomadaire à l'inspection des installations classées des volumes d'eau consommés.

Ces mesures sont levées par arrêté préfectoral.

**c - Autres mesures temporaires de limitation des prélèvements d'eau et des rejets**

Dès publication de l'arrêté préfectoral déclenchant, en cas de franchissement du seuil de crise, la mise en application des mesures de limitation des prélèvements d'eau dans le réseau d'eau potable, et notamment dans le cas où les prélèvements d'eau de l'établissement sont susceptibles de mettre en péril l'alimentation en eau potable des populations, le préfet peut prendre toutes mesures supplémentaires pour limiter les prélèvements d'eau et les rejets de l'établissement.

Ces mesures sont levées par arrêté préfectoral.

## **CHAPITRE 4.2 – COLLECTE DES EFFLUENTS LIQUIDES**

**Article 4.2.1 - Dispositions générales**

Tous les effluents aqueux sont canalisés. Tout rejet d'effluent liquide non prévu aux chapitres 4.2 et 4.3 ou non conforme à leurs dispositions est interdit.

À l'exception des cas accidentels où la sécurité des personnes ou des installations serait compromise, il est interdit d'établir des liaisons directes entre les réseaux de collecte des effluents devant subir un traitement ou être détruits et le milieu récepteur.

Les procédés de traitement non susceptibles de conduire à un transfert de pollution sont privilégiés pour l'épuration des effluents.

**Article 4.2.2 - Plan des réseaux**

Un plan des réseaux (alimentation en eau, des eaux pluviales susceptibles ou non d'être polluées, des eaux usées et des eaux de procédés) est établi par l'exploitant. Il est régulièrement mis à jour notamment après chaque modification notable, daté et tenu à la disposition de l'inspection des installations classées ainsi que des services d'incendie et de secours.

Il doit faire apparaître :

- l'origine et la distribution de l'eau d'alimentation ;
- les dispositifs de protection de l'alimentation (bac de disconnexion, implantation des disconnecteurs ou tout autre dispositif permettant un isolement avec la distribution alimentaire, ...) ;
- les secteurs collectés et les réseaux associés ;

- les ouvrages de toutes sortes (compteurs, points de branchement, regards, avaloirs, postes de relevage, postes de mesure, vannes manuelles et automatiques, ...) ;
- les ouvrages d'épuration interne avec leurs points de contrôle et les points de rejet de toute nature (interne ou au milieu).

#### **Article 4.2.3 - Entretien et surveillance**

Les réseaux de collecte des effluents sont conçus et aménagés de manière à être curables, étanches et résister dans le temps aux actions physiques et chimiques des effluents ou produits susceptibles d'y transiter.

L'exploitant s'assure par des contrôles appropriés et préventifs de leur bon état et de leur étanchéité.

Les différentes canalisations accessibles sont repérées conformément aux règles en vigueur. Sauf exception motivée pour des raisons de sécurité ou d'hygiène, les canalisations de transport de fluides dangereux (préparations ou substances dangereuses) à l'intérieur de l'établissement sont aériennes.

#### **Article 4.2.4 - Protection des réseaux**

Les effluents aqueux rejetés par les installations ne sont pas susceptibles de dégrader les réseaux d'égouts ou de dégager des produits toxiques ou inflammables dans ces égouts, éventuellement par mélange avec d'autres effluents.

Par les réseaux d'assainissement de l'établissement ne transite aucun effluent issu d'un réseau collectif externe ou d'un autre site industriel.

Un système doit permettre l'isolement des réseaux de l'établissement par rapport à l'extérieur. Ces dispositifs sont maintenus en état de marche, signalés et actionnables en toute circonstance localement et/ou à partir d'un poste de commande. Leur entretien préventif et leur mise en fonctionnement sont définis par consigne.

### **CHAPITRE 4.3 – TYPES D'EFFLUENTS, LEURS OUVRAGES D'ÉPURATION ET LEURS CARACTÉRISTIQUES DE REJET AU MILIEU**

#### **Article 4.3.1 - Identification des effluents**

L'exploitant est en mesure de distinguer les différentes catégories d'effluents suivants :

- les eaux exclusivement pluviales non susceptibles d'être polluées ;
- les eaux pluviales susceptibles d'être polluées (notamment celles collectées dans le dispositif de confinement visé à l'article 8.6.9 du présent arrêté), les eaux polluées lors d'un accident ou d'un incendie (y compris les eaux utilisées pour l'extinction) ;
- les eaux résiduelles : les eaux de procédé, les eaux de lavages des sols, les purges des chaudières, ... ;
- les eaux domestiques : les eaux vannes, les eaux des lavabos et douches, les eaux des locaux de restauration ;
- les eaux de refroidissement, et de purge des circuits de refroidissement.

#### **Article 4.3.2 - Collecte des effluents**

Les effluents pollués ne contiennent pas de substances de nature à gêner le bon fonctionnement des ouvrages de traitement.

La dilution des effluents est interdite. En aucun cas elle ne doit constituer un moyen de respecter les valeurs seuils de rejets fixées par le présent arrêté.

Il est interdit d'abaisser les concentrations en substances polluantes des rejets par simples dilutions autres que celles résultant du rassemblement des effluents normaux de l'établissement ou celles nécessaires à la bonne marche des installations de traitement.

Les rejets directs ou indirects d'effluents dans la (les) nappe(s) d'eaux souterraines ou vers les milieux de surface non visés par le présent arrêté sont interdits. Les rejets dans les puits absorbants sont notamment interdits.

#### **Article 4.3.3 - Gestion des ouvrages : conception, dysfonctionnement**

La conception et la performance des installations de prétraitement des effluents aqueux permettent de respecter les valeurs limites imposées au rejet par le présent arrêté. Elles sont entretenues, exploitées et surveillées de manière à réduire au minimum les durées d'indisponibilité ou à faire face aux variations des caractéristiques des effluents bruts (débit, température, composition, ...) y compris à l'occasion du démarrage ou d'arrêt des installations.

Si une indisponibilité ou un dysfonctionnement des installations de traitement est susceptible de conduire à un dépassement des valeurs limites imposées par le présent arrêté, l'exploitant prend les dispositions nécessaires pour réduire la pollution émise en limitant ou en arrêtant si besoin les fabrications concernées.

Les dispositions nécessaires doivent être prises pour limiter les odeurs provenant du traitement des effluents. Lorsqu'il y a des sources potentielles d'odeurs de grande surface (bassin de stockage, de traitement, ...) difficiles à confiner, celles-ci sont implantées de manière à limiter la gêne pour le voisinage (éloignement, ...).

Les dispositions nécessaires sont prises pour éviter en toute circonstance, à l'exception des procédés de traitement anaérobie, l'apparition de conditions anaérobies dans les bassins de stockage ou de traitement ou dans les canaux à ciel ouvert. Les bassins, canaux, stockage et traitement des boues, susceptibles d'émettre des odeurs, sont couverts autant que possible et si besoin ventilés.

#### **Article 4.3.4 - Entretien et conduite des installations de traitement**

Les principaux paramètres permettant de s'assurer de la bonne marche des installations de traitement des eaux polluées sont mesurés périodiquement et portés sur un registre.

La conduite des installations est confiée à un personnel compétent disposant d'une formation initiale et continue.

Un registre spécial est tenu sur lequel sont notés les incidents de fonctionnement des dispositifs de collecte, de traitement, de recyclage ou de rejet des eaux, les dispositions prises pour y remédier et les résultats des mesures et contrôles de la qualité des rejets auxquels il a été procédé.

#### **Article 4.3.5 - Localisation des points de rejet**

Les réseaux de collecte des effluents générés par l'établissement aboutissent au point de rejet qui présente les caractéristiques suivantes :

<b>Point de rejet vers le bassin tampon codifié par le présent arrêté</b>	<b>N° 1 Sortie du bassin tampon</b>
Coordonnées Lambert 93	Point de prélèvement à l'entrée de la station communale : X = 510369,99 ; Y = 6882580,76
Nature des effluents :	- Eaux résiduelles industrielles (eau de process et de lavage)
Débit maximal journalier (m³/j)	600 m³
Débit moyen journalier (m³/j)	500 m³
Débit maximum horaire (m³/h)	35 m³

<b>Point de rejet vers le bassin tampon codifié par le présent arrêté</b>	<b>N° 1 Sortie du bassin tampon</b>
Traitement avant rejet	Bassin tampon
Milieu naturel récepteur ou Station de traitement collective	STEP du SIVU de la Vespière - Orbec
Conditions de raccordement	Convention de rejet des effluents industriels de la fromagerie d'Orbec avec le S.I.V.U de la Vespière
Autres dispositions	Néant

<b>Points de rejets vers le milieu récepteur codifié par le présent arrêté</b>	<b>N° 2 Point de rejet eau de refroidissement</b>
Coordonnées Lambert 93	X : 510395,70 ; Y : 6882539,17
Nature des effluents :	Eau de refroidissement
Débit maximal journalier (m³/j)	2 880 m³
Débit maximum horaire (m³/h)	120 m³
Traitement avant rejet	Non
Milieu naturel récepteur	L'Orbiquet
Conditions de raccordement	Néant

<b>Points de rejets vers le milieu récepteur codifié par le présent arrêté</b>	<b>N°3 Point de rejet des eaux pluviales</b>
Coordonnées Lambert 93	X : 510380,24 ; Y : 6882588,50
Nature des effluents :	Eaux pluviales susceptibles d'être polluées
Traitement avant rejet	Débourbeur-déshuileur
Milieu naturel récepteur	L'Orbiquet

<b>Points de rejets vers le milieu récepteur codifié par le présent arrêté</b>	<b>N°4 Point de rejet des eaux pluviales</b>
Coordonnées Lambert 93	X : 510365,60 ; Y : 6882623,54
Nature des effluents :	Eaux pluviales (non polluées)
Traitement avant rejet	Non
Milieu naturel récepteur	L'Orbiquet

<b>Points de rejets vers le milieu récepteur codifié par le présent arrêté</b>	<b>N° 5 Point de rejet des eaux susceptibles d'être polluées</b>
Coordonnées Lambert 93	X : 510424,97 ; Y : 6882683,51
Nature des effluents :	Eaux pluviales susceptibles d'être polluées
Traitement avant rejet	Débourbeur/déshuileur
Milieu naturel récepteur	L'Orbiquet

### **Article 4.3.6 - Conception, aménagement et équipement des ouvrages de rejet**

#### **a - Conception**

Les eaux industrielles résiduelles (rejet n° 1) sont rejetées vers la station collective urbaine du syndicat intercommunal d'alimentation en eau potable d'Orbec (SIAEP).

Les dispositions du présent arrêté s'appliquent sans préjudice de l'autorisation délivrée par la collectivité à laquelle appartient le réseau public et l'ouvrage de traitement collectif, en application de l'article L.1331-10 du Code de la Santé Publique. Cette autorisation de déversement d'eaux usées autres que domestiques dans le réseau public de collecte est transmise par l'exploitant au préfet après chaque modification.

A défaut de disposer d'une telle autorisation, le déversement d'eaux usées autres que domestiques dans le réseau public de collecte est interdit.

#### **b – Aménagement**

##### Aménagement des points de prélèvements

Sur chaque ouvrage de rejet d'effluents liquides (eaux résiduelles, eau de refroidissement, eaux pluviales susceptibles d'être polluées) est prévu un point de prélèvement d'échantillons et des points de mesure (débit, température, concentration en polluant, ...).

Ces points sont aménagés de manière à être aisément accessibles et permettre des interventions en toute sécurité. Toutes les dispositions doivent également être prises pour faciliter les interventions d'organismes extérieurs à la demande de l'inspection des installations classées.

Les agents des services publics, notamment ceux chargés de la police des eaux, doivent avoir libre accès aux dispositifs de prélèvement qui équipent les ouvrages de rejet vers le milieu récepteur.

##### Section de mesure

Ces points sont implantés dans une section dont les caractéristiques (rectitude de la conduite à l'amont, qualité des parois, régime d'écoulement) permettent de réaliser des mesures représentatives de manière à ce que la vitesse n'y soit pas sensiblement ralentie par des seuils ou obstacles situés à l'aval et que l'effluent soit suffisamment homogène.

##### Équipements

Les ouvrages de rejets des eaux résiduelles industrielles sont équipés d'équipements de prélèvements continus, proportionnels au débit et sur une durée de 24h00. Ils disposent d'enregistrement du débit (et de la température si nécessaire) et permettent la conservation des échantillons à une température de 4° C.

### **Article 4.3.7 - Caractéristiques générales de l'ensemble des rejets**

Les effluents rejetés doivent être exempts :

- de matières flottantes ;
- de produits susceptibles de dégager, en égout ou dans le milieu naturel, directement ou indirectement, des gaz ou vapeurs toxiques, inflammables ou odorantes ;
- de tout produit susceptible de nuire à la conservation des ouvrages, ainsi que des matières déposables ou précipitables qui, directement ou indirectement, sont susceptibles d'entraver le bon fonctionnement des ouvrages ;
- de substances toxiques dans des quantités telles qu'elles soient capables d'entraîner la destruction des poissons à l'aval du point de déversement.
- Les effluents doivent également respecter les caractéristiques suivantes :
- Température : < 30°C
- pH : compris entre 5,5 et 8,5
- couleur : modification de la coloration du milieu récepteur mesurée en un point représentatif de la zone de mélange inférieure à 100 mg(Pt)/l.

**Article 4.3.8 - Gestion des eaux polluées et des eaux résiduaires internes à l'établissement**

Les diverses catégories d'eaux polluées, listées à l'article 4.3.1, sont collectées séparément, traitées si besoin et évacuées vers le milieu récepteur autorisé à les recevoir.

**Article 4.3.9 - Valeurs limites d'émission des eaux résiduaires avant rejet dans la station d'épuration**

Valeurs limites d'émission avant rejet dans la station d'épuration du SIVU de la Vespière.

L'exploitant dispose d'une convention à jour du traitement du rejet de ses effluents industriels.

Débit de référence	Débit Moyen journalier : 500 m <sup>3</sup>	
Paramètres	Concentration moyenne journalière (mg/l)	Flux moyen journalier (kg/j) ou flux maximal spécifique
MEST	600 mg/l	300 Kg/j
DBO5	800 mg/l	400 Kg/j
DCO	2 000 mg/l	1017 Kg/j
Azote global	150 mg/l	46 Kg/j
Phosphore total	100 mg/l	50 Kg/j

Dans le cas de prélèvements instantanés, aucune valeur ne doit dépasser le double de la valeur limite prescrite en concentration moyenne journalière.

10 % de la série des résultats des mesures d'autosurveillance peuvent dépasser les valeurs limites prescrites à l'article 4.3 du présent arrêté, sans toutefois dépasser le double de ces valeurs. Ces 10 % sont comptés sur une base mensuelle pour les effluents aqueux.

**Article 4.3.10 - Valeurs limites des eaux domestiques**

Les eaux domestiques sont traitées et évacuées conformément aux règlements en vigueur.

**Article 4.3.11 - Valeurs limites d'émission des eaux de refroidissement**

Le système de refroidissement est en circuit ouvert, c'est-à-dire que l'eau prélevée dans la rivière est rejetée dans cette dernière sans traitement.

L'exploitant est autorisé à maintenir l'utilisation de son système de refroidissement en circuit ouvert sous réserve du respect de certains paramètres à la sortie du point de rejet, et en zone de mélange.

**Définition de la zone de mélange :** zone adjacente à un point de rejet où la concentration d'un ou plusieurs polluants peuvent dépasser les normes de qualité environnementale. Cette zone est proportionnée et limitée à la proximité du point de rejet et ne compromet pas le respect des normes de qualité environnementale sur le reste de la masse d'eau.

La zone de mélange se calcule de la manière suivante : 10 fois la largeur du cours d'eau ou 100 mètres.

Pour l'exploitant la largeur de la rivière au droit du point de rejet des eaux de refroidissement est de 3 m. La zone de mélange s'étendra donc à 30 m en amont du point de rejet et 30 m en aval.

Le refroidissement en circuit ouvert est donc autorisé uniquement pour les eaux de surface sous réserve du respect des paramètres physico-chimique suivants d'une eau classée en « bon état écologique » au sens de l'arrêté du 25/01/2010 relatif aux méthodes et critères d'évaluation de l'état écologique, de l'état chimique et du potentiel écologique des eaux de surface pris en application des articles R.212-10, R.212-11, et R.212-17 du code de l'environnement :

- Température : < 21,5°C;
- pH : [ 6 ; 9 ] ;

**Le Ph et la température sont surveillés en permanence à la sortie du point de rejet.**

L'exploitant dispose de deux sondes de température, l'une en amont de la zone de mélange, l'autre en aval, associées à un enregistrement continu, qui vérifient que la température de l'eau est inférieure ou égale à 21,5°C, et qu'il n'y a pas de différence de température entre ces deux points supérieure à 1,5°C.

L'exploitant prend toutes les mesures nécessaires pour entretenir ses installations de refroidissement et empêcher tout rejet intempestif.

L'ensemble des paramètres relevés est consigné dans un registre et tenu à la disposition de l'inspection des installations classées.

**Article 4.3.12 - Valeurs limites d'émission des eaux pluviales susceptibles d'être polluées**

Lorsque le ruissellement des eaux pluviales sur des toitures, aires de stockage, voies de circulation, aires de stationnement et autres surfaces imperméables est susceptible de présenter un risque particulier d'entraînement de pollution par lessivage des toitures, sols, aires de stockage, etc. ou si le milieu naturel est particulièrement sensible, un réseau de collecte des eaux pluviales est aménagé et raccordé à un (ou plusieurs) bassin(s) d'orage capable(s) de recueillir le premier flot des eaux pluviales. Le bassin est maintenu en temps normal au niveau permettant une pleine capacité d'utilisation.

Les organes de commande nécessaires à leur mise en service doivent pouvoir être actionnés en toute circonstance.

Les eaux issues des points de rejet n° 3, n° 4, n° 5 (cf. article 4.3.5) ainsi collectées ne peuvent être rejetées au milieu récepteur qu'après passage par un débourbeur/déshuileur et contrôle de leur qualité. Leur rejet est étalé dans le temps en tant que de besoin en vue de respecter les valeurs limites en concentration ci-dessous définies :

Paramètres	Concentration instantanée en mg/l
Ph	[ 5,5 ; 8,5 ]
MEST	35
DBO5	30
DCO	125
HCT	10

Dans le cas de prélèvements instantanés, aucune valeur ne doit dépasser le double de la valeur limite prescrite en concentration moyenne journalière.

Si les valeurs limites en concentration définies ci-dessus ne sont pas respectées, les eaux pluviales polluées et collectées dans les installations sont éliminées vers les filières de traitement des déchets appropriées.

Les ouvrages de collecte et de traitement sont correctement dimensionnés et régulièrement entretenus. A ce titre, le débourbeur/déshuileur est nettoyé autant que de besoin et à minima une fois par an.



## TITRE 5 - DÉCHETS

### CHAPITRE 5.1 – PRINCIPES DE GESTION

#### **Article 5.1.1 – Principes généraux**

L'exploitant prend toutes les dispositions nécessaires dans la conception, l'aménagement, et l'exploitation de ses installations pour assurer une bonne gestion des déchets de son entreprise et en limiter la production.

L'exploitant est tenu de mettre en œuvre une hiérarchie des modes de traitement des déchets consistant à privilégier, dans l'ordre :

- a) la préparation en vue de la réutilisation ;
- b) le recyclage ;
- c) toute autre valorisation, notamment la valorisation énergétique ;
- d) l'élimination.

L'exploitant est tenu de caractériser les déchets qu'il produit. Il est également tenu d'emballer ou conditionner les déchets dangereux et d'apposer un étiquetage sur les emballages ou les contenants.

#### **Article 5.1.2 - Séparation des déchets**

L'exploitant effectue à l'intérieur de son établissement la séparation des déchets (dangereux ou non) de façon à faciliter leur traitement ou leur élimination dans des filières spécifiques.

Les déchets dangereux sont définis par l'article R. 541-8 du Code de l'Environnement.

Les déchets d'emballages visés par les articles R. 543-66 à R. 543-72 du Code de l'Environnement sont valorisés par réemploi, recyclage ou toute autre action visant à obtenir des déchets valorisables ou de l'énergie.

Les huiles usagées doivent être éliminées conformément aux articles R. 543-3 à R. 543-16 du Code de l'Environnement. Elles sont stockées dans des réservoirs étanches et dans des conditions de séparation satisfaisantes, évitant notamment les mélanges avec de l'eau ou tout autre déchet non huileux ou contaminé par des PCB. Les huiles usagées doivent être remises à des opérateurs agréés (ramasseurs ou exploitants d'installations d'élimination).

Les piles et accumulateurs usagés doivent être éliminés conformément aux articles R. 543-127, R. 543-128 et R. 543-131 à R. 543-135 du Code de l'Environnement.

Les pneumatiques usagés doivent être éliminés conformément aux articles R. 543-137 à R. 543-151 du Code de l'Environnement ; ils sont remis à des opérateurs agréés (collecteurs ou exploitants d'installations d'élimination) ou aux professionnels qui utilisent ces déchets pour des travaux publics, de remblaiement, de génie civil ou pour l'ensilage.

Les équipements électriques et électroniques usagés doivent être éliminés conformément aux articles R. 543-172 à R. 543-174 et R. 543-188 à R. 543-201 du Code de l'Environnement.

### **Article 5.1.3 - Conception et exploitation des installations internes de transit des déchets**

Les déchets et résidus produits, entreposés dans l'établissement, avant leur traitement ou leur élimination, doivent l'être dans des conditions ne présentant pas de risques de pollution (prévention d'un lessivage par des eaux météoriques, d'une pollution des eaux superficielles et souterraines, des envols et des odeurs) pour les populations avoisinantes et l'environnement.

En particulier, les entreposages de déchets susceptibles de contenir des produits polluants sont réalisés sur des aires étanches et aménagées pour la récupération des éventuels liquides épandus et des eaux météoriques souillées.

La durée moyenne de stockage des déchets ne dépasse pas un an.

### **Article 5.1.4 - Déchets traités ou éliminés à l'extérieur de l'établissement**

L'exploitant élimine ou fait éliminer les déchets produits dans des conditions propres à garantir les intérêts visés à l'article L.511-1 du Code de l'Environnement. Il s'assure que les installations utilisées pour cette élimination sont régulièrement autorisées à cet effet.

### **Article 5.1.5 - Déchets traités ou éliminés à l'intérieur de l'établissement**

Toute élimination de déchets dans l'enceinte de l'établissement est interdite.

## **CHAPITRE 5.2 – TRACABILITÉ ET CONTRÔLES**

### **Article 5.2.1 - Déchets produits par l'établissement**

La production et l'élimination des déchets produits par l'établissement doivent faire l'objet d'une comptabilité précise tenue en permanence à la disposition de l'inspection des installations classées. À cet effet, l'exploitant tient un registre mentionnant pour chaque type de déchets :

- origine, nature, quantité ;
- nom de l'entreprise chargée de l'enlèvement, date de l'enlèvement ;
- destination précise des déchets : lieu et mode d'élimination finale ou de valorisation.

Pour les déchets dangereux, le contenu du registre doit respecter les exigences de l'arrêté ministériel du 29 février 2012 fixant le contenu des registres mentionnés à l'article R. 541-43 du Code de l'Environnement. Il contient les informations suivantes :

- la date de l'expédition,
- le nom et l'adresse de l'installation vers laquelle le déchet est expédié,
- la nature et la quantité de chaque déchet expédiés (code du déchet au regard de la nomenclature définie à l'annexe II de l'article R. 541-8 du code de l'environnement),
- l'identité du transporteur (nom et adresse),
- le cas échéant, le numéro du ou des bordereaux de suivi de déchets,
- le code du traitement qui va être opéré,
- la qualification du traitement final vis-à-vis de la hiérarchie des modes de traitement définie à l'article L.541-1 du code de l'environnement.

Les documents justificatifs de l'exécution de l'élimination des déchets sont annexés au registre prévu ci-dessus et archivés pendant au moins cinq ans.

### **Article 5.2.2 – Transport**

Chaque lot de déchets dangereux expédié vers l'extérieur doit être accompagné du bordereau de suivi des déchets dangereux en application de l'arrêté ministériel du 29 juillet 2005 relatif au bordereau de suivi des déchets dangereux mentionné à l'article R. 541-45 du Code de l'Environnement.

Les déchets contenant de l'amiante font l'objet d'un bordereau de suivi spécifique.

Les opérations de transport de déchets doivent respecter les dispositions des articles R. 541-50 à R. 541-64 du Code de l'Environnement.

Lors de chaque enlèvement et transport, l'exploitant doit s'assurer lors du chargement que les emballages ainsi que les modalités d'enlèvement et de transport sont de nature à assurer la protection de l'environnement et à respecter les réglementations applicables en la matière.

L'importation ou l'exportation de déchets ne peut être réalisée qu'après accord des autorités compétentes en application du règlement (CE) n° 1013/2006 du Parlement Européen et du Conseil du 14 juin 2006 concernant les transferts de déchets.

## **TITRE 6 - PRÉVENTION DES NUISANCES SONORES ET DES VIBRATIONS**

### **CHAPITRE 6.1 – DISPOSITIONS GÉNÉRALES**

#### **Article 6.1.1 – Aménagements**

L'installation est construite, équipée et exploitée de façon que son fonctionnement ne puisse être à l'origine de bruits transmis par voie aérienne ou solidienne, de vibrations mécaniques susceptibles de compromettre la santé ou la sécurité du voisinage ou de constituer une nuisance pour celle-ci.

Les prescriptions de l'arrêté ministériel du 23 janvier 1997 modifié relatif à la limitation des bruits émis dans l'environnement par les installations relevant du Livre V - Titre I du Code de l'Environnement, ainsi que les règles techniques annexées à la circulaire du 23 juillet 1986 relative aux vibrations mécaniques émises dans l'environnement par les installations classées sont applicables.

#### **Article 6.1.2 - Véhicules et engins**

Les véhicules de transport, les matériels de manutention et les engins de chantier utilisés à l'intérieur de l'établissement et susceptibles de constituer une gêne pour le voisinage, sont conformes à la réglementation en vigueur (les engins de chantier doivent répondre aux dispositions des articles R.571-1 et suivants du Code de l'Environnement et des textes pris pour leur application).

Les machines susceptibles d'incommoder le voisinage par les trépidations sont isolées du sol ou des structures les supportant par des dispositifs antivibratoires efficaces.

#### **Article 6.1.3 - Appareils de communication**

L'usage de tout appareil de communication par voie acoustique (sirènes, avertisseurs, haut-parleurs, ...) gênant pour le voisinage est interdit sauf si leur emploi est exceptionnel et réservé à la prévention ou au signalement d'incidents graves ou d'accidents.

#### **Article 6.1.4 - Horaires de fonctionnement**

Les horaires de travail sont les suivants :

–	réception	:	7/7	
–	fabrication	:	3X8	4 à 5 jours / semaine
–	conditionnement	:	de 1 X 8 à 2 X 8	

En période de forte saisonnalité le site peut fonctionner en 3X8, 7/7, toutes activités confondues.

### **CHAPITRE 6.2 – NIVEAUX ACOUSTIQUES**

#### **Article 6.2.1 - Valeurs limites d'émergence**

L'émergence est définie comme étant la différence entre les niveaux de pression continue équivalents pondérés A du bruit ambiant (mesurés lorsque l'établissement est en fonctionnement) et les niveaux sonores correspondant au bruit résiduel (établissement à l'arrêt).

Les émissions sonores dues aux activités des installations ne doivent pas engendrer une émergence supérieure aux valeurs limites admissibles, fixées dans le tableau ci-après, dans les zones à émergence réglementée.

Niveau de bruit ambiant existant dans les zones à émergence réglementée (incluant le bruit de l'établissement)	Émergence admissible pour la période allant de 7h à 22h, sauf dimanches et jours fériés	Émergence admissible pour la période allant de 22h00 à 7h00 ainsi que les dimanches et jours fériés
Supérieur à 35 dB(A) et inférieur ou égal à 45 dB(A)	6 dB(A)	4 dB(A)
Supérieur à 45 dB(A)	5 dB(A)	3 dB(A)

Les zones à émergences réglementées sont définies comme suit :

- intérieur des immeubles habités ou occupés par des tiers, existant à la date du présent arrêté d'autorisation de l'installation et de leurs parties extérieures éventuelles les plus proches (cours, jardin, terrasse...)
- les zones constructibles définies par les documents d'urbanisme opposables aux tiers et publiés à la date du présent arrêté d'autorisation.
- l'intérieur des immeubles habités ou occupés par des tiers qui ont été implantés après la date de l'arrêté d'autorisation dans les zones constructibles définies ci-dessus et leurs parties extérieures éventuelles les plus proches (cours, jardin, terrasse...), à l'exclusion de celles des immeubles implantés dans les zones destinées à recevoir des activités artisanales ou industrielles

#### **Article 6.2.2 - Niveaux limites de bruit**

##### **a - Installations nouvelles**

Les niveaux limites de bruit ne doivent pas dépasser en limite de propriété de l'établissement les valeurs suivantes pour les différentes périodes de la journée :

Périodes	Période de jour allant de 07h00 à 22h00 (sauf dimanches et jours fériés)	Période de nuit allant de 22h00 à 07h00 (ainsi que dimanches et jours fériés)
Limite de propriété sur tout le pourtour de l'établissement	60 dB(A)	50 dB(A)

Lorsque plusieurs installations classées sont situées au sein d'un même établissement, le niveau de bruit global émis par l'ensemble des activités exercées à l'intérieur de l'établissement y compris le bruit émis par les véhicules de transport, matériels de manutention et engins de chantier utilisés à l'intérieur de l'établissement, respecte les valeurs limites ci-dessus.

La durée d'apparition d'un bruit particulier de l'établissement, à tonalité marquée et de manière établie ou cyclique, n'excède pas 30 % de la durée de fonctionnement de l'établissement dans chacune des périodes diurne ou nocturne définies dans le tableau ci-dessus.

### **CHAPITRE 6.3 – VIBRATIONS**

#### **Article 6.3.1 - Niveaux limites de vibrations**

En cas d'émissions de vibrations mécaniques gênantes pour le voisinage ainsi que pour la sécurité des biens ou des personnes, les points de contrôle, les valeurs des niveaux limites admissibles ainsi que la mesure des niveaux vibratoires émis seront déterminés suivant les spécifications des règles techniques annexées à la circulaire ministérielle n° 23 du 23 juillet 1986 relative aux vibrations mécaniques émises dans l'environnement par les installations classées.

## TITRE 7 - EFFICACITÉ ÉNERGÉTIQUE, LUTTE CONTRE LES GAZ À EFFET DE SERRE ET POLLUTIONS LUMINEUSES

### CHAPITRE 7.1 – DISPOSITIONS GÉNÉRALES

#### **Article 7.1 – Généralités**

L'exploitant prend toutes les dispositions nécessaires dans la conception, l'exploitation et l'entretien des installations de manière à en assurer la meilleure efficacité énergétique, et notamment par la mise en œuvre de technologies contribuant aux économies d'énergie et à la réduction des émissions des gaz à effet de serre.

#### **Article 7.1.1 - Efficacité énergétique**

L'exploitant tient à la disposition de l'inspection des installations classées les éléments sur l'optimisation de l'efficacité énergétique de ses installations et le maintien de cette efficacité énergétique. A ce titre, une analyse des consommations mensuelles par poste énergétique : électricité, fioul lourd (FO2), domestique, ..., ainsi qu'un programme de maintenance est réalisée. La consommation est rapportée à une unité représentative de l'activité de l'établissement, et fait l'objet d'un bilan annuel. Un plan d'actions de réduction est élaboré en fonction des potentialités d'optimisation.

L'exploitant devra respecter les ratios suivants :

- Consommation d'eau : 34 l / litre de lait traité.
- Consommation d'électricité : 0,5 Kwh / litre de lait traité.

L'exploitant fait réaliser tous les cinq ans par une personne compétente un examen de ses installations et de leur mode d'exploitation visant à identifier les mesures qui pourraient être mises en œuvre afin d'en accroître l'efficacité énergétique. Cet examen doit, entre autres, porter sur l'isolation thermique, le chauffage, le séchage, la réfrigération, la climatisation, la ventilation, les installations de pompage, les moteurs, les dispositifs de récupération d'énergie, l'éclairage et la production des utilités ; eau chaude, vapeur, air comprimé,.... Cet examen pourra être réalisé sur la base du référentiel BP X30-120 ("Diagnostic énergétique dans l'industrie") établi par l'AFNOR. Le rapport établi à la suite de cet examen est transmis à l'inspection des installations classées accompagné des suites que l'exploitant prévoit de lui donner. Le premier examen devra intervenir au plus tard dans un délai de deux ans à compter de la notification du présent arrêté.

L'exploitant s'assure, pour ses deux chaudières, que leur rendement respecte au moins une valeur de 88 %. L'exploitant est tenu de calculer au moment de chaque remise en marche des chaudières, et au moins tous les trois mois pendant la période de fonctionnement, le rendement caractéristique des chaudières. Il vérifie également les autres paramètres permettant d'améliorer leur efficacité énergétique.

L'exploitant doit faire réaliser un contrôle périodique de l'efficacité énergétique de ces chaudières par un organisme accrédité dans les conditions prévues par l'article R. 224-37 du Code de l'Environnement. Le contrôle périodique comporte :

- le calcul du rendement caractéristique des chaudières et le contrôle de la conformité de ce rendement,
- le contrôle de l'existence et du bon fonctionnement des appareils de mesure et de contrôle prévus par la législation,
- la vérification du bon état des installations destinées à la distribution de l'énergie thermique situées dans le local où se trouve la chaudière,
- la vérification de la tenue du livret de chaufferie.

Le contrôle périodique donne lieu à l'établissement d'un rapport de contrôle qui est remis par l'organisme accrédité à l'exploitant.

L'organisme accrédité ayant procédé au contrôle périodique établit un rapport faisant apparaître ses constatations et observations, ainsi qu'une appréciation sur l'entretien de la chaudière notamment à partir des informations portées dans le livret de chaufferie. Il adresse ce rapport à l'exploitant dans les deux mois suivant le contrôle. Le rapport est annexé au livret de chaufferie. L'exploitant de la chaudière contrôlée conserve un exemplaire du rapport de contrôle pendant une durée minimale de cinq années et le tient à disposition de l'inspection des installations classées. La période entre deux contrôles ne doit pas excéder deux ans. Les chaudières neuves font l'objet d'un premier contrôle périodique dans un délai de deux ans à compter de leur installation.

#### **Article 7.1.2 - Économies d'énergie en période nocturne et prévention des pollutions lumineuses**

L'exploitant prend toutes les dispositions nécessaires dans la conception, l'exploitation et l'entretien de ses installations afin de supprimer, sinon réduire, l'impact de l'éclairage sur la consommation d'énergie, sur la préservation de la santé humaine et sur celle des écosystèmes.

À cet effet, l'utilisation nocturne de sources lumineuses est interdite, sauf à justifier d'obligations motivées par la sécurité publique ou du personnel, ou par la lutte contre la malveillance ou par les conditions d'exploitation.

Lorsque l'utilisation de sources lumineuses ne peut être évitée, elle doit être adaptée aux nécessités réelles. En particulier :

- l'éclairage, lorsque cela ne remet pas en cause la sécurité des travailleurs, est pensé de manière à ne pas être une source de pollution lumineuse en direction des zones d'habitat et des intérêts naturels à protéger. L'utilisation de déflecteurs ("abat-jour") diffusant la lumière vers le bas doit permettre de réduire la lumière émise en direction des zones d'habitat et des intérêts naturels à protéger ;
- s'agissant de la lutte contre la malveillance, préférence sera donnée à l'allumage des sources lumineuses asservi à des minuteries et/ou à des systèmes de détection de présence, ceci afin d'éviter l'éclairage permanent du site.

L'exploitant tient à la disposition de l'Inspection des Installations Classées les éléments justifiant de l'application de ces prescriptions.

## TITRE 8 - PRÉVENTION DES RISQUES ACCIDENTELS

### CHAPITRE 8.1 – PRINCIPES DIRECTEURS

L'exploitant prend toutes les dispositions nécessaires pour prévenir les incidents et accidents susceptibles de concerner les installations et pour en limiter les conséquences. Il organise sous sa responsabilité les mesures appropriées, pour obtenir et maintenir cette prévention des risques, dans les conditions normales d'exploitation, les situations transitoires et dégradées, depuis la construction jusqu'à la remise en état du site après l'exploitation.

En particulier, les installations d'appareils nécessitant une surveillance ou des contrôles fréquents au cours de leur fonctionnement sont disposées ou aménagées de telle manière que des opérations de surveillance puissent être exécutées aisément et qu'en cas d'accident, le personnel puisse prendre en sécurité les mesures conservatoires permettant de limiter l'ampleur du sinistre.

Il met en place le dispositif nécessaire pour en obtenir l'application et le maintien ainsi que pour détecter et corriger les écarts éventuels.

### CHAPITRE 8.2 – CARACTÉRISATION DES RISQUES

#### **Article 8.2.1 - Inventaire des substances ou préparations dangereuses présentes dans l'établissement**

L'exploitant doit avoir à sa disposition des documents lui permettant de connaître la nature et les risques des substances et préparations dangereuses présentes dans les installations, en particulier les fiches de données de sécurité prévues par l'article R.4412-38 du Code du Travail. Les incompatibilités entre les substances et préparations, ainsi que les risques particuliers pouvant découler de leur mise en œuvre dans les installations considérées sont précisés dans ces documents. La conception et l'exploitation des installations en tiennent compte.

L'inventaire et l'état des stocks des substances ou préparations dangereuses présentes dans l'établissement (nature, état physique et quantité, emplacements) en tenant compte des phrases de risques codifiées par la réglementation en vigueur est constamment tenu à jour.

Cet inventaire est tenu à la disposition permanente des services de secours et de l'Inspection des Installations Classées.

#### **Article 8.2.2 - Zonage des dangers internes à l'établissement**

L'exploitant identifie les zones de l'établissement susceptibles d'être à l'origine d'incendie, d'émanations toxiques ou d'explosion de par la présence de substances ou préparations dangereuses stockées ou utilisées ou d'atmosphères nocives ou explosibles pouvant survenir soit de façon permanente ou semi-permanente dans le cadre du fonctionnement normal des installations, soit de manière épisodique avec une faible fréquence et de courte durée.

Ces zones sont matérialisées par des moyens appropriés (marquage au sol, panneaux, chaînage, ...) et reportées sur un plan systématiquement tenu à jour.

La nature exacte du risque (par exemple atmosphère potentiellement explosible, etc.) et les consignes à observer sont indiquées à l'entrée de ces zones et en tant que de besoin rappelées à l'intérieur de celles-ci. Ces consignes doivent être incluses dans les plans de secours s'ils existent.

L'exploitant tient à jour et à la disposition de l'Inspection des Installations Classées un plan de ces zones.



## CHAPITRE 8.3 – INFRASTRUCTURES ET INSTALLATIONS

### **Article 8.3.1 - Accès et circulation dans l'établissement**

L'exploitant fixe les règles de circulation applicables à l'intérieur de l'établissement. Les règles sont portées à la connaissance des intéressés par une signalisation adaptée et une information appropriée. Les voies de circulation et d'accès sont notamment délimitées, maintenues en constant état de propreté et dégagées de tout objet susceptible de gêner le passage. Ces voies sont aménagées pour que les engins des services d'incendie puissent évoluer sans difficulté.

L'établissement est efficacement clôturé sur la totalité de sa périphérie.

Au moins deux accès de secours éloignés l'un de l'autre, et le plus judicieusement placés pour éviter d'être exposés aux conséquences d'un accident, sont en permanence maintenus accessibles de l'extérieur du site (chemins carrossables, ...) pour les moyens d'intervention.

L'accès à l'établissement doit être réglementé. Aucune personne étrangère à l'établissement ne doit avoir libre accès aux installations.

L'exploitant prend les dispositions nécessaires au contrôle des accès, ainsi qu'à la connaissance permanente des personnes présentes dans l'établissement.

Une surveillance est assurée en permanence. L'exploitant établit une consigne sur la nature et la fréquence des contrôles à effectuer.

Le responsable de l'établissement prend toutes dispositions pour que lui-même ou une personne déléguée techniquement compétente en matière de sécurité puisse être alerté et intervenir rapidement sur les lieux en cas de besoin y compris durant les périodes de gardiennage.

Les voies auront les caractéristiques minimales suivantes :

- largeur de la bande de roulement : 3,50 mètres,
- rayon intérieur de giration : 11 mètres,
- hauteur libre : 3,50 mètres,
- résistance à la charge : 13 tonnes par essieu.

### **Article 8.3.2 - Bâtiments et locaux**

Les bâtiments et locaux sont conçus et aménagés de façon à pouvoir détecter rapidement un départ d'incendie et s'opposer à la propagation d'un incendie.

Les bâtiments ou locaux susceptibles d'être l'objet d'une explosion sont suffisamment éloignés des autres bâtiments et unités de l'installation ou protégés en conséquence.

La salle de contrôle et les locaux dans lesquels sont présents des personnels de façon prolongée, sont implantés et construits pour offrir une protection suffisante vis-à-vis des risques toxiques, d'incendie et d'explosion.

À l'intérieur des ateliers, les allées de circulation sont aménagées et maintenues constamment dégagées pour faciliter la circulation et l'évacuation du personnel ainsi que l'intervention des secours en cas de sinistre.

### **Article 8.3.3 - Installations électriques - mise à la terre**

Les installations électriques doivent être conçues, réalisées et entretenues conformément à la réglementation du travail et le matériel conforme aux normes européennes et françaises qui lui sont applicables.

La mise à la terre est effectuée suivant les règles de l'art.

Les conducteurs sont mis en place de manière à éviter tout court-circuit.

Une vérification de l'ensemble de l'installation électrique est effectuée au minimum une fois par an par un organisme compétent qui mentionnera très explicitement les défauts relevés dans son rapport.

L'exploitant tiendra ce rapport à la disposition de l'Inspection des Installations Classées et conservera une trace écrite des éventuelles mesures correctives prises.

Dans le cas d'un éclairage artificiel, seul l'éclairage électrique est autorisé.

#### **Article 8.3.4 - Zones susceptibles d'être à l'origine d'une explosion**

L'exploitant définit en particulier les zones dans lesquelles peuvent apparaître des atmosphères explosives selon les types suivants :

##### **a) Substances inflammables**

Zone 0 : emplacement où une atmosphère explosive consistant en un mélange avec l'air de substances inflammables sous forme de gaz, de vapeur ou de brouillard est présente en permanence, pendant de longues périodes ou fréquemment.

Zone 1 : emplacement où une atmosphère explosive consistant en un mélange avec l'air de substances inflammables sous forme de gaz, de vapeur ou de brouillard est susceptible de se présenter occasionnellement, en fonctionnement normal.

Zone 2 : emplacement où une atmosphère explosive consistant en un mélange avec l'air de substances inflammables sous forme de gaz, de vapeur ou de brouillard n'est pas susceptible de se présenter en fonctionnement normal ou n'est que de courte durée, s'il advient qu'elle se présente néanmoins.

##### **b) Poussières**

Zone 20 : emplacement où une atmosphère explosive sous forme de nuage de poussières combustibles est présente dans l'air en permanence, pendant de longues périodes ou fréquemment.

Zone 21 : emplacement où une atmosphère explosive sous forme de nuage de poussières combustibles est susceptible de se présenter occasionnellement, en fonctionnement normal.

Zone 22 : emplacement où une atmosphère explosive sous forme de nuage de poussières combustibles n'est pas susceptible de se présenter en fonctionnement normal ou n'est que de courte durée, s'il advient qu'elle se présente néanmoins.

Les couches, dépôts et tas de poussières combustibles doivent être traités comme toute autre source susceptible de former une atmosphère explosive.

Par "fonctionnement normal", on entend la situation où les installations sont utilisées conformément à leurs paramètres de conception.

Dans les zones définies ci-dessus, les équipements et appareils électriques, mécaniques, hydrauliques et pneumatiques et les moteurs présents appartiennent à des catégories de matériels compatibles avec ces zones, en application notamment du décret n° 96-1110 du 19 novembre 1996 relatif aux appareils et aux systèmes de protection destinés à être utilisés en atmosphère explosible et de l'arrêté ministériel du 08 juillet 2003, relatif à la protection des travailleurs susceptibles d'être exposés à une atmosphère explosive. Ils sont réduits à ce qui est strictement nécessaire aux besoins de l'exploitation.

L'exploitant tient à la disposition de l'inspection des installations classées pour la protection de l'environnement un rapport annuel, établi par un organisme compétent, comportant la description des équipements et appareils présents dans les zones où peuvent apparaître des explosions ainsi que les conclusions de l'organisme sur la conformité de l'installation et les éventuelles mesures à prendre pour assurer cette conformité au regard du décret et de l'arrêté susmentionné.

#### **Article 8.3.5 – Séismes**

Les installations présentant un risque important pour l'environnement sont protégées contre les effets sismiques conformément aux dispositions définies par l'arrêté ministériel en vigueur.

### **Article 8.3.6 – Chaufferie**

S'il existe une chaufferie, celle-ci est située dans un local exclusivement réservé à cet effet, extérieur aux bâtiments de stockage ou d'exploitation ou isolé par une paroi de degré REI 120. Toute communication éventuelle entre le local et ces bâtiments se fait soit par un sas équipé de deux blocs-portes pare-flamme de degré une demi-heure, munis d'un ferme-porte, soit par une porte coupe-feu de degré EI120.

À l'extérieur de la chaufferie sont installés :

- une vanne sur la canalisation d'alimentation des brûleurs permettant d'arrêter l'écoulement du combustible ;
- un coupe-circuit arrêtant le fonctionnement de la pompe d'alimentation en combustible ;
- un dispositif sonore d'avertissement, en cas de mauvais fonctionnement des brûleurs ou un autre système d'alerte d'efficacité équivalente.

Le chauffage des bâtiments de stockage ou d'exploitation ne peut être réalisé que par eau chaude, vapeur produite par un générateur thermique ou autre système présentant un degré de sécurité équivalent. Les systèmes de chauffage par aérotherme à gaz ne sont pas autorisés dans les bâtiments de stockage ou d'exploitation.

Dans le cas d'un chauffage par air chaud pulsé de type indirect produit par un générateur thermique, toutes les gaines d'air chaud sont entièrement réalisées en matériaux A2 s1 d0 (anciennement M0). En particulier, les canalisations métalliques, lorsqu'elles sont calorifugées, ne sont garnies que de calorifuges matériaux A2 s1 d0 (anciennement M0). Des clapets coupe-feu sont installés si les canalisations traversent une paroi.

Les moyens de chauffage des postes de conduite des engins de manutention ou des bureaux des quais, s'ils existent, présentent les mêmes garanties de sécurité que ceux prévus pour les locaux dans lesquels ils circulent ou sont situés.

## **CHAPITRE 8.4 – GESTION DES OPÉRATIONS PORTANT SUR DES SUBSTANCES DANGEREUSES**

### **Article 8.4.1 - Consignes d'exploitation destinées à prévenir les accidents**

Les opérations comportant des manipulations dangereuses, en raison de leur nature ou de leur proximité avec des installations dangereuses, et la conduite des installations, dont le dysfonctionnement aurait par leur développement des conséquences dommageables pour le voisinage et l'environnement (phases de démarrage et d'arrêt, fonctionnement normal, entretien, ...) font l'objet de procédures et instructions d'exploitation écrites et contrôlées.

Ces consignes doivent notamment indiquer :

- l'interdiction de fumer ;
- l'interdiction de tout brûlage à l'air libre ;
- l'interdiction d'apporter du feu sous une forme quelconque à proximité du dépôt ;
- l'obligation du "permis d'intervention" ou "permis de feu" ;
- les procédures d'arrêt d'urgence et de mise en sécurité de l'installation (électricité, ventilation, climatisation, chauffage, fermeture des portes coupe-feu, obturation des écoulements d'égouts notamment) ;
- les moyens d'extinction à utiliser en cas d'incendie ;
- la procédure d'alerte avec les numéros de téléphone du responsable d'intervention de l'établissement, des services d'incendie et de secours.

La mise en service d'unités nouvelles ou modifiées est précédée d'une réception des travaux attestant que les installations sont aptes à être utilisées.

#### **Article 8.4.2 - Interdiction de feux**

Il est interdit d'apporter du feu ou une source d'ignition sous une forme quelconque dans les zones de dangers présentant des risques d'incendie ou d'explosion sauf pour les interventions ayant fait l'objet d'un permis d'intervention spécifique.

#### **Article 8.4.3 - Formation du personnel**

Outre l'aptitude au poste occupé, les différents opérateurs et intervenants sur le site, y compris le personnel intérimaire, reçoivent une formation sur les risques inhérents aux installations, la conduite à tenir en cas d'incident ou accident et sur la mise en œuvre des moyens d'intervention.

Des mesures sont prises pour vérifier le niveau de connaissance et assurer son maintien.

Cette formation comporte notamment :

- toutes les informations utiles sur les produits manipulés, les réactions chimiques et opérations de fabrication mises en œuvre ;
- les explications nécessaires pour la bonne compréhension des consignes ;
- des exercices périodiques de simulation d'application des consignes de sécurité prévues par le présent arrêté, ainsi qu'un entraînement régulier au maniement des moyens d'intervention affectés à leur unité ;
- un entraînement périodique à la conduite des unités en situation dégradée vis à vis de la sécurité et à l'intervention sur celles-ci ;
- une sensibilisation sur le comportement humain et les facteurs susceptibles d'altérer les capacités de réaction face au danger.

#### **Article 8.4.4 - Travaux d'entretien et de maintenance**

Tous les travaux d'extension, modification ou maintenance dans les installations ou à proximité des zones à risque inflammable, explosible et toxique sont réalisés sur la base d'un dossier préétabli définissant notamment leur nature, les risques présentés, les conditions de leur intégration au sein des installations ou unités en exploitation et les dispositions de conduite et de surveillance à adopter.

Les travaux font l'objet d'un permis délivré par une personne dûment habilitée et nommément désignée.

##### **a - Permis d'intervention ou permis de feu**

Les travaux conduisant à une augmentation des risques (emploi d'une flamme ou d'une source chaude par exemple) ne peuvent être effectués qu'après délivrance d'un "permis d'intervention" et éventuellement d'un "permis de feu" et en respectant une consigne particulière.

Le "permis d'intervention" et éventuellement le "permis de feu" et la consigne particulière doivent être établis et visés par l'exploitant ou une personne qu'il aura nommément désignée. Lorsque les travaux sont effectués par une entreprise extérieure, le "permis d'intervention" et éventuellement le "permis de feu" et la consigne particulière doivent être cosignés par l'exploitant et l'entreprise extérieure ou les personnes qu'ils auront nommément désignées.

Le permis rappelle notamment :

- les motivations ayant conduit à sa délivrance. L'impossibilité de réaliser ces travaux hors de l'installation ou des zones à risques sera notamment justifiée ;
- la durée de validité ;
- la nature des dangers ;
- le type de matériel pouvant être utilisé ;
- les mesures de prévention à prendre, notamment les vérifications d'atmosphère, les risques d'incendie et d'explosion, la mise en sécurité des installations ;
- les moyens de protection à mettre en œuvre notamment les protections individuelles, les moyens de lutte (incendie, etc.) mis à la disposition du personnel effectuant les travaux.

Tous les travaux ou interventions sont précédés, immédiatement avant leur commencement, d'une visite sur les lieux destinés à vérifier le respect des conditions prédéfinies.

Après la fin des travaux et avant la reprise de l'activité, une vérification des installations doit être effectuée par l'exploitant ou son représentant et le représentant de l'éventuelle entreprise extérieure.

## **CHAPITRE 8.5 – PRÉVENTION DES POLLUTIONS ACCIDENTELLES**

### **Article 8.5.1 - Organisation de l'établissement**

Toutes dispositions sont prises pour qu'il ne puisse y avoir, en cas d'accident tel que rupture de récipient, déversement direct des matières dangereuses ou insalubres vers le milieu naturel.

Les unités, parties d'unités, stockages ou aires de manutention susceptibles de contenir ou de collecter, même occasionnellement, un produit qui en raison de ses caractéristiques et des quantités mises en œuvre est susceptible de porter atteinte à l'environnement lors d'un rejet direct, sont étanchés et équipés de capacité de rétention permettant de recueillir les produits pouvant s'écouler accidentellement.

Une consigne doit préciser les vérifications à effectuer pour s'assurer périodiquement de l'étanchéité des dispositifs de rétention, préalablement à toute remise en service après arrêt d'exploitation, et plus généralement aussi souvent que le justifieront les conditions d'exploitation.

Les vérifications, les opérations d'entretien et de vidange des rétentions doivent être notées sur un registre spécial tenu à la disposition de l'inspection des installations classées.

### **Article 8.5.2 - Étiquetage des substances et préparations dangereuses**

Les fûts, réservoirs et autres emballages, les récipients fixes de stockage de produits dangereux d'un volume supérieur à 800 litres portent de manière très lisible la dénomination exacte de leur contenu, le numéro et le symbole de danger défini dans la réglementation relative à l'étiquetage des substances et préparations

À proximité des aires permanentes de stockage de produits dangereux en récipients mobiles, les symboles de danger ou les codes correspondant aux produits doivent être indiqués de façon très lisible.

### **Article 8.5.3 – Rétentions**

Tout stockage fixe ou temporaire d'un liquide susceptible de créer une pollution des eaux ou des sols est associé à une capacité de rétention dont le volume est au moins égal à la plus grande des deux valeurs suivantes :

- 100 % de la capacité du plus grand réservoir,
- 50 % de la capacité des réservoirs associés.

Cette disposition n'est pas applicable aux bassins de traitement des eaux résiduaires.

Pour les stockages de récipients de capacité unitaire inférieure ou égale à 250 litres, la capacité de rétention est au moins égale à :

- dans le cas de liquides inflammables, à l'exception des lubrifiants, 50 % de la capacité totale des fûts ;
- dans les autres cas, 20 % de la capacité totale des fûts ;
- dans tous les cas, 800 litres minimum ou égale à la capacité totale lorsque celle-ci est inférieure à 800 litres.

Ces capacités de rétention doivent être construites suivant les règles de l'art. Les capacités de rétention sont étanches aux produits qu'elles pourraient contenir, résistent à l'action physique et chimique des fluides et peuvent être contrôlées à tout moment. Il en est de même pour leur éventuel dispositif d'obturation qui est maintenu fermé en permanence.

Les capacités de rétention ou les réseaux de collecte et de stockage des égouttures et effluents accidentels ne comportent aucun moyen de vidange par simple gravité dans le réseau d'assainissement ou le milieu naturel.

La conception de la capacité est telle que toute fuite survenant sur un réservoir associé y soit récupérée, compte tenu en particulier de la différence de hauteur entre le bord de la capacité et le sommet du réservoir.

Ces capacités de rétention doivent être construites suivant les règles de l'art, en limitant notamment les surfaces susceptibles d'être mouillées en cas de fuite.

Les déchets et résidus produits considérés comme des substances ou préparations dangereuses sont stockés, avant leur revalorisation ou leur élimination, dans des conditions ne présentant pas de risques de pollution (prévention d'un lessivage par les eaux météoriques, d'une pollution des eaux superficielles et souterraines, des envols et des odeurs) pour les populations avoisinantes et l'environnement.

Les stockages temporaires, avant recyclage ou élimination des déchets spéciaux considérés comme des substances ou préparations dangereuses, sont réalisés sur des cuvettes de rétention étanches et aménagées pour la récupération des eaux météoriques.

#### **Article 8.5.4 – Réservoirs**

L'étanchéité du (ou des) réservoir(s) associé(s) à la rétention doit pouvoir être contrôlée à tout moment.

Les matériaux utilisés doivent être adaptés aux produits utilisés de manière, en particulier, à éviter toute réaction parasite dangereuse.

Les canalisations doivent être installées à l'abri des chocs et donner toute garantie de résistance aux actions mécaniques, physiques, chimiques ou électrolytiques. Il est en particulier interdit d'intercaler des tuyauteries flexibles entre le réservoir et les robinets ou clapets d'arrêt, isolant ce réservoir des appareils d'utilisation.

#### **Article 8.5.5 - Règles de gestion des stockages en rétention**

Les réservoirs ou récipients contenant des produits incompatibles ne sont pas associés à une même rétention.

Le stockage des liquides inflammables, ainsi que des autres produits, toxiques, corrosifs ou dangereux pour l'environnement, n'est autorisé sous le niveau du sol que dans des réservoirs installés en fosse maçonnée ou assimilés et pour les liquides inflammables dans le respect des dispositions du présent arrêté.

L'exploitant veille à ce que les volumes potentiels de rétention restent disponibles en permanence. À cet effet, l'évacuation des eaux pluviales respecte les dispositions du présent arrêté.

#### **Article 8.5.6 - Stockage sur les lieux d'emploi**

Les matières premières, produits intermédiaires et produits finis considérés comme des substances ou des préparations dangereuses sont limités en quantité stockée et utilisée dans les ateliers au minimum technique permettant leur fonctionnement normal.

#### **Article 8.5.7 - Transports - chargements – déchargements**

Les aires de chargement et de déchargement de véhicules citernes sont étanches et reliées à des rétentions dimensionnées selon les règles de l'art. Des zones adéquates sont aménagées pour le stationnement en sécurité des véhicules de transport de matières dangereuses, en attente de chargement ou de déchargement.

Le transport des produits à l'intérieur de l'établissement est effectué avec les précautions nécessaires pour éviter le renversement accidentel des emballages (arrimage des fûts, ...).

Le stockage et la manipulation de produits dangereux ou polluants, solides ou liquides (ou liquéfiés) sont effectués sur des aires étanches et aménagées pour la récupération des fuites éventuelles.

Les réservoirs sont équipés de manière à pouvoir vérifier leur niveau de remplissage à tout moment et empêcher ainsi leur débordement en cours de remplissage.

Ce dispositif de surveillance est pourvu d'une alarme de niveau haut.

Les dispositions nécessaires doivent être prises pour garantir que les produits utilisés sont conformes aux spécifications techniques que requiert leur mise en œuvre, quand celles-ci conditionnent la sécurité.

#### **Article 8.5.8 - Élimination des substances ou préparations dangereuses**

L'élimination des substances ou préparations dangereuses récupérées en cas d'accident suit prioritairement la filière déchets la plus appropriée. Toute autre solution de traitement doit être justifiée auprès de l'inspection et respectée les dispositions du présent arrêté.

### **CHAPITRE 8.6 – MOYENS D'INTERVENTION EN CAS D'ACCIDENT ET ORGANISATION DES SECOURS**

#### **Article 8.6.1 - Définition générale des besoins**

L'établissement dispose d'un potentiel hydraulique de 300 m³/h (600 m³ utilisables en 2 heures) avec un minimum de 120 m³/h disponibles immédiatement sur réseau sous pression équipé de poteaux incendie appropriés à moins de 150 mètres de l'entrée principale du bâtiment de production, alimenté par le réseau public ou une réserve incendie de 240 m³. (cf. art. 8.6.2)

Il est doté de moyens adaptés aux risques à défendre et répartis en fonction de la localisation de ceux-ci conformément à l'étude des dangers du dossier de l'établissement visé au chapitre 1.3 du Titre 1.

L'ensemble du système de lutte contre l'incendie fait l'objet d'un plan de sécurité établi par l'exploitant en liaison avec les services d'incendie et de secours.

L'établissement est doté de plusieurs points de repli destinés à protéger le personnel en cas d'accident. Leur emplacement résulte de la prise en compte des scénarii développés dans l'étude des dangers et des différentes conditions météorologiques.

#### **Article 8.6.2 - Moyens de lutte**

L'exploitant dispose à minima des moyens suivants :

- Si le réseau public ne le permet pas tant en capacité hydraulique qu'en distance, d'une réserve incendie de 240 m³ au sein de l'établissement équipée d'un surpresseur d'un débit de 120 m³/h sécurisé permettant l'alimentation simultanée normalisée (60 m³/h sous 1 bar de pression résiduelle) de 2 Points d'eau incendie (P.E.I) minimum dont 1 géolocalisé à moins de 150 mètres de l'entrée principale du bâtiment de production. La réserve incendie est sécurisée par la mise en place d'un poteau d'aspiration de couleur bleu en prise directe et à proximité de celle-ci ainsi que d'une aire d'aspiration matérialisée au sol de 32 m² minimum (8X4m) et d'une signalisation par panneauage mentionnant la capacité de réserve.
- d'une aire d'aspiration sur le cours d'eau l'Orbiquet (captage interne). Celle-ci est dotée de 2 points d'aspiration (poteaux bleus gros débit) permettant d'obtenir un potentiel hydraulique de 180 m³/h et d'une aire de stationnement des véhicules stabilisée de 64 m² minimum (16X4m) matérialisée au sol ainsi qu'une signalisation par panneauage indiquant la géolocalisation de la réserve.

- d'extincteurs répartis à l'intérieur des installations, sur les aires extérieures et dans les lieux présentant des risques spécifiques, à proximité des dégagements, bien visibles et facilement accessibles. Les agents d'extinction sont appropriés aux risques à combattre et compatibles avec les matières stockées.
- des robinets d'incendie armés ;
- de système d'extinction automatique d'incendie ;
- de système de détection automatique d'incendie ;
- un moyen permettant d'alerter les services d'incendie et de secours,
- de plans des locaux facilitant l'intervention des services d'incendie et de secours,

Ces moyens d'intervention sont correctement entretenus et maintenus en bon état de marche. Ils font l'objet de vérifications périodiques (a minima une fois par an) dont le suivi est consigné dans un registre tenu à la disposition de l'inspection des installations classées et de l'organisme chargé du contrôle périodique.

Les moyens d'intervention sont capables de fonctionner efficacement quelle que soit la température extérieure et notamment en période de gel.

#### **Article 8.6.4 - Entretien des moyens d'intervention**

Ces équipements sont maintenus en bon état, repérés et facilement accessibles.

L'exploitant doit pouvoir justifier, auprès de l'inspection des installations classées, de l'exécution de ces dispositions. Il doit fixer les conditions de maintenance et les conditions d'essais périodiques de ces matériels.

Les dates, les modalités de ces contrôles et les observations constatées doivent être inscrites sur un registre tenu à la disposition des services de la protection civile, d'incendie et de secours et de l'inspection des installations classées.

L'exploitant prendra toutes les dispositions appropriées pour s'assurer que les moyens externes (réseaux publics) peuvent être efficacement et en permanence mis en œuvre.

#### **Article 8.6.5 - Protections individuelles du personnel d'intervention**

Des masques ou appareils respiratoires d'un type correspondant au gaz ou émanations toxiques sont mis à disposition de toute personne :

- de surveillance,
- ou ayant à séjourner à l'intérieur des zones toxiques.

Ces protections individuelles sont accessibles en toute circonstance et adaptées aux interventions normales ou dans des circonstances accidentelles.

Une réserve d'appareils respiratoires d'intervention (dont des masques autonomes isolants) est disposée dans au moins deux secteurs protégés de l'établissement et en sens opposé selon la direction des vents.

#### **Article 8.6.6 – Désenfumage**

A compter de la notification du présent arrêté, les structures fermées des constructions nouvelles ou des extensions de bâtiments existants sont conçues pour permettre l'évacuation des fumées et gaz chauds afin de ne pas compromettre l'intervention des services de secours. Si des équipements de désenfumage sont nécessaires, leur ouverture doit pouvoir se faire pour le moins manuellement, par des commandes facilement accessibles en toutes circonstances et clairement identifiées.

#### **Article 8.6.7 - Consignes de sécurité**

Sans préjudice des dispositions du code du travail, les modalités d'application des dispositions du présent arrêté sont établies, intégrées dans des procédures générales spécifiques et/ou dans les procédures et instructions de travail, tenues à jour et affichées dans les lieux fréquentés par le personnel.



Ces consignes indiquent notamment :

- l'interdiction d'apporter du feu sous une forme quelconque dans les parties de l'installation qui, en raison des caractéristiques qualitatives et quantitatives des matières mises en œuvre, stockées, utilisées ou produites, sont susceptibles d'être à l'origine d'un sinistre pouvant avoir des conséquences directes ou indirectes sur l'environnement, la sécurité publique ou le maintien en sécurité de l'installation ;
- les procédures d'arrêt d'urgence et de mise en sécurité de l'installation (électricité, réseaux de fluides) ;
- les mesures à prendre en cas de fuite sur un récipient ou une canalisation contenant des substances dangereuses et notamment les conditions d'évacuation des déchets et eaux souillées en cas d'épandage accidentel ;
- les moyens d'extinction à utiliser en cas d'incendie ;
- la procédure d'alerte avec les numéros de téléphone du responsable d'intervention de l'établissement, des services d'incendie et de secours ;
- la procédure permettant, en cas de lutte contre un incendie, d'isoler le site afin de prévenir tout transfert de pollution vers le milieu récepteur.

#### **Article 8.6.8 - Consignes générales d'intervention**

Des consignes écrites sont établies pour la mise en œuvre des moyens d'intervention, d'évacuation du personnel et d'appel des secours extérieurs auxquels l'exploitant aura communiqué un exemplaire de celles-ci. Le personnel est entraîné à l'application de ces consignes.

L'établissement dispose d'une équipe d'intervention spécialement formée (équipiers de première et seconde intervention) à la lutte contre les risques identifiés sur le site et au maniement des moyens d'intervention.

Les agents non affectés exclusivement aux tâches d'intervention, devront pouvoir quitter leur poste de travail à tout moment en cas d'appel.

#### **a - Système d'alerte interne**

Le système d'alerte interne et ses différents scénarios sont définis dans un dossier d'alerte.

Un réseau d'alerte interne à l'établissement collecte sans délai les alertes émises par le personnel à partir des postes fixes et mobiles, les alarmes de danger significatives, les données météorologiques disponibles si elles exercent une influence prépondérante, ainsi que toute information nécessaire à la compréhension et à la gestion de l'alerte.

Il déclenche les alarmes appropriées (sonores, visuelles et autres moyens de communication) pour alerter sans délai les personnes présentes dans l'établissement sur la nature et l'extension des dangers encourus.

Les postes fixes permettant de donner l'alerte sont répartis sur l'ensemble du site de telle manière qu'en aucun cas la distance à parcourir pour atteindre un poste à partir d'une installation ne dépasse cent mètres.

Des appareils de détection adaptés, complétés de dispositifs, visibles de jour comme de nuit, indiquant la direction du vent, sont mis en place à proximité de l'installation classée autorisée susceptible d'émettre à l'atmosphère des substances dangereuses en cas de dysfonctionnement.

#### **Article 8.6.9 - Protection des milieux récepteurs**

##### **- Bassin de confinement et bassin d'orage**

Les réseaux d'assainissement susceptibles de recueillir l'ensemble des eaux polluées lors d'un accident ou d'un incendie (y compris les eaux d'extinction et de refroidissement) sont raccordés à un bassin de confinement étanche, ou tout autre dispositif équivalent, aux produits collectés et d'une capacité minimum de 600 m<sup>3</sup> avant rejet vers le milieu naturel.

Les organes de commande nécessaires à la mise en service de ce dispositif doivent pouvoir être actionnés en toutes circonstances.

La vidange suivra les principes imposés par l'article 4.3.12 traitant des eaux pluviales susceptibles d'être polluées.

Le dispositif est maintenu en temps normal au niveau permettant une pleine capacité d'utilisation.

Toutes mesures sont prises pour recueillir l'ensemble des eaux et écoulements susceptibles d'être pollués lors d'un sinistre, y compris les eaux utilisées lors d'un incendie, afin que celles-ci soient récupérées ou traitées afin de prévenir toute pollution des sols, des égouts, des cours d'eau ou du milieu naturel. Les rejets respectent alors les valeurs-limites suivantes :

- pH (selon la norme mentionnée à l'annexe II de l'arrêté du 7 juillet 2009 relatif aux modalités d'analyse dans l'air et dans l'eau dans les ICPE et aux normes de référence) : 5,5-8,5 ;
- matières en suspension (selon la norme mentionnée à l'annexe II de l'arrêté du 7 juillet 2009 relatif aux modalités d'analyse dans l'air et dans l'eau dans les ICPE et aux normes de référence) : 100mg/l ;
- DCO (selon la norme mentionnée à l'annexe II de l'arrêté du 7 juillet 2009 relatif aux modalités d'analyse dans l'air et dans l'eau dans les ICPE et aux normes de référence) : 300 mg/l ;
- DBO5 (selon la norme mentionnée à l'annexe II de l'arrêté du 7 juillet 2009 relatif aux modalités d'analyse dans l'air et dans l'eau dans les ICPE et aux normes de référence) : 100 mg/l ;
- hydrocarbures totaux (selon la norme mentionnée à l'annexe II de l'arrêté du 7 juillet 2009 relatif aux modalités d'analyse dans l'air et dans l'eau dans les ICPE et aux normes de référence) : 10 mg/l si le flux est supérieur à 100 g/j ;

## TITRE 9 – CONDITIONS PARTICULIERES APPLICABLES A CERTAINES INSTALLATIONS DE L'ETABLISSEMENT

### CHAPITRE 9.1 – INSTALLATION DE REMPLISSAGE DE LIQUIDES INFLAMMABLES

#### **Article 9.1.1 – Implantation des appareils de distribution et de remplissage**

Les pistes, lorsqu'elles existent, et les aires de stationnement des véhicules en attente de distribution sont disposées de telle façon que les véhicules puissent évoluer en marche avant et puissent évacuer en marche avant desdits appareils de distribution. Les pistes et les voies d'accès ne sont pas en impasse. Les appareils de distribution et de remplissage sont ancrés et protégés contre les heurts de véhicules, par exemple au moyen d'îlots de 0,15 mètre de hauteur, de bornes ou de butoirs de roues.

#### **Article 9.1.2 Exploitation - entretien**

L'exploitation se fait sous la surveillance, directe ou indirecte, de personnes désignées par l'exploitant et ayant une connaissance de la conduite de l'installation et des dangers et inconvénients des produits utilisés ou stockés dans l'installation.

Sauf dans le cas d'une exploitation en libre-service, l'utilisation des appareils de distribution et de remplissage est assurée par un agent d'exploitation, nommément désigné par l'exploitant et ayant une connaissance de la conduite de l'installation et des dangers et inconvénients des produits utilisés ou stockés dans l'installation.

#### **Article 9.1.3 – Appareil de distribution**

L'habillage des parties de l'appareil de distribution où interviennent les liquides inflammables (unités de filtration, de pompage, de dégazage, etc.) est en matériaux de catégorie A1.

Les parties intérieures de la carrosserie de l'appareil de distribution sont ventilées de manière à ne permettre aucune accumulation des vapeurs des liquides distribués.

La partie de l'appareil de distribution où peuvent être implantés des matériels électriques ou électroniques non de sûreté constitue un compartiment distinct de la partie où interviennent les liquides inflammables. Ce compartiment est séparé de la partie où les liquides inflammables sont présents par une cloison étanche aux vapeurs d'hydrocarbures, ou par un espace ventilé assurant une dilution continue, de manière à le rendre inaccessible aux vapeurs d'hydrocarbure.

Les appareils de distribution sont installés et équipés de dispositifs adaptés de telle sorte que tout risque de siphonnage soit écarté.

Toutes dispositions sont prises pour que les égouttures sous les appareils de distribution n'entraînent pas de pollution du sol ou de l'eau.

Lorsque l'appareil est alimenté par une tuyauterie fonctionnant en refoulement, l'installation est équipée d'un dispositif de sécurité arrêtant automatiquement l'arrivée de produit en cas d'incendie ou de renversement accidentel du distributeur.

Pour les installations en libre-service sans surveillance, le volume en liquide inflammable délivré par opération par les appareils de distribution en libre-service sans surveillance est limité à 120 litres de liquides inflammables de la catégorie de référence (coefficient 1) et à l'équivalent pour les autres catégories, exception faite des installations dont l'accès est réservé aux personnes formées à cet effet.

#### **Article 9.1.4 - Flexibles**

Les flexibles de distribution ou de remplissage sont conformes à la norme en vigueur. Les flexibles sont entretenus en bon état de fonctionnement et remplacés au plus tard six ans après leur date de fabrication. Dans le cas des installations exploitées en libre-service, les flexibles autres que ceux présentant une grande longueur sont équipés de dispositifs de manière qu'ils ne traînent pas sur l'aire de distribution.

Les rapports d'entretien et de vérification seront tenus à la disposition de l'inspection des installations classées et de l'organisme de contrôles périodiques. Un dispositif approprié empêche que le flexible ne subisse une usure due à un contact répété avec le sol. Le flexible est changé après toute dégradation.

Objet du contrôle :

- état et date de remplacement des flexibles
- non frottement au sol des flexibles

#### **Article 9.1.5. Réservoirs et tuyauteries**

Les réservoirs de liquides inflammables associés aux appareils de distribution, qu'ils soient classés ou non, sont installés et exploités conformément aux règles applicables aux installations classées au titre de la rubrique 1432 de la rubrique de la nomenclature des installations classées.

Les rapports de contrôles d'étanchéité des réservoirs sont tenus à la disposition de l'inspection des installations classées et de l'organisme de contrôles périodiques.

Sauf dans le cas des installations d'avitaillement des aéronefs, les tuyauteries de liaison entre l'appareil de distribution et le réservoir à partir duquel il est alimenté sont enterrées de façon à les protéger des chocs.

Les liaisons des tuyauteries avec l'appareil de distribution s'effectuent sous l'appareil. Ces liaisons comportent un point faible (fragment cassant) destiné à se rompre en cas d'arrachement accidentel de l'appareil. Des dispositifs automatiques, placés de part et d'autre de ce point faible, interrompent tout débit liquide ou gazeux en cas de rupture. En amont, ces dispositifs sont doublés par des vannes placées sous le niveau du sol, qui peuvent être confondues avec les dispositifs d'arrêt d'urgence prévues au point 4.9 de la présente annexe. Elles peuvent également être commandées manuellement.

Ces tuyauteries sont implantées dans des tranchées dont le fond constitue un support suffisant. Le fond de ces tranchées et les remblais sont constitués d'une terre saine ou d'un sol granuleux (sable, gravillon, pierres ou agrégats n'excédant pas 25 millimètres de diamètre).

### **CHAPITRE 9.2 – INSTALLATION DE COMBUSTION**

#### **Article 9.2.1 – Implantation - Aménagement**

Les appareils de combustion sont implantés de manière à prévenir tout risque d'incendie et d'explosion et à ne pas compromettre la sécurité du voisinage, intérieur et extérieur à l'installation. Ils sont suffisamment éloignés de tout stockage et de toute activité mettant en œuvre des matières combustibles ou inflammables. L'implantation des appareils doit satisfaire aux distances d'éloignement suivantes (les distances sont mesurées en projection horizontale par rapport aux parois extérieures du local qui les abrite ou, à défaut, les appareils eux-mêmes) :

a) 10 mètres des limites de propriété et des établissements recevant du public de 1<sup>re</sup>, 2<sup>e</sup>, 3<sup>e</sup> et 4<sup>e</sup> catégories, des immeubles de grande hauteur, des immeubles habités ou occupés par des tiers et des voies à grande circulation ;

b) 10 mètres des installations mettant en œuvre des matières combustibles ou inflammables y compris les stockages aériens de combustibles liquides ou gazeux destinés à l'alimentation des appareils de combustion présents dans l'installation.

A défaut de satisfaire à cette obligation d'éloignement lors de sa mise en service, l'installation devra respecter les dispositions suivantes :

Les éléments de construction présentent les caractéristiques de comportement au feu suivantes, vis-à-vis des locaux contigus ou des établissements, installations et stockages pour lesquels les distances prévues ne peuvent être respectées :

- parois, couverture et plancher haut coupe-feu de degré 2 heures ;
- portes intérieures coupe-feu de degré 1/2 heure et munies d'un ferme-porte ou d'un dispositif assurant leur fermeture automatique ;
- porte donnant vers l'extérieur coupe-feu de degré 1/2 heure au moins.

Les appareils de combustion destinés à la production d'énergie (tels que les chaudières, les turbines ou les moteurs, associés ou non à une postcombustion), doivent être implantés, sauf nécessité d'exploitation justifiée par l'exploitant, dans un local uniquement réservé à cet usage et répondant aux règles d'implantation ci-dessus.

### **Article 9.2.2 Ventilation**

La ventilation doit assurer en permanence, y compris en cas d'arrêt de l'équipement, notamment en cas de mise en sécurité de l'installation, un balayage de l'atmosphère du local, compatible avec le bon fonctionnement des appareils de combustion, au moyen d'ouvertures en parties haute et basse permettant une circulation efficace de l'air ou par tout autre moyen équivalent. "

### **Article 9.2.3 Alimentation en combustible**

Les réseaux d'alimentation en combustible doivent être conçus et réalisés de manière à réduire les risques en cas de fuite notamment dans des espaces confinés. Les canalisations sont en tant que de besoin protégées contre les agressions extérieures (corrosion, choc, température excessive...) et repérées par les couleurs normalisées.

Un dispositif de coupure, indépendant de tout équipement de régulation de débit, doit être placé à l'extérieur des bâtiments pour permettre d'interrompre l'alimentation en combustible des appareils de combustion. Ce dispositif, clairement repéré et indiqué dans des consignes d'exploitation, doit être placé :

- dans un endroit accessible rapidement et en toutes circonstances ;
- à l'extérieur et en aval du poste de livraison et/ou du stockage du combustible.

Il est parfaitement signalé, maintenu en bon état de fonctionnement et comporte une indication du sens de la manœuvre ainsi que le repérage des positions ouverte et fermée.

Tout appareil de réchauffage d'un combustible liquide doit comporter un dispositif limiteur de la température, indépendant de sa régulation, protégeant contre toute surchauffe anormale du combustible. Le parcours des canalisations à l'intérieur des locaux où se trouvent les appareils de combustion est aussi réduit que possible.

La consignation d'un tronçon de canalisation, notamment en cas de travaux, s'effectuera selon un cahier des charges précis défini par l'exploitant. Les obturateurs à opercule, non manœuvrables sans fuite possible vers l'atmosphère, sont interdits à l'intérieur des bâtiments.

Par ailleurs, un organe de coupure rapide doit équiper chaque appareil de combustion au plus près de celui-ci.

### **Article 9.2.4 – Contrôle de la combustion**

Les appareils de combustion sont équipés de dispositifs permettant, d'une part, de contrôler leur bon fonctionnement et, d'autre part, en cas de défaut, de mettre en sécurité l'appareil concerné et au besoin l'installation.

Les appareils de combustion sous chaudières utilisant un combustible liquide ou gazeux comportent un dispositif de contrôle de la flamme. Le défaut de son fonctionnement doit entraîner la mise en sécurité des appareils et l'arrêt de l'alimentation en combustible.

#### **Article 9.2.5. Mesure périodique de la pollution rejetée**

L'exploitant fait effectuer au moins tous les deux ans par un organisme agréé par le ministre de l'environnement ou, s'il n'en existe pas, accrédité par le Comité français d'accréditation (COFRAC) ou par un organisme signataire de l'accord multilatéral pris dans le cadre de la Coordination européenne des organismes d'accréditation (European Cooperation for Accreditation ou EA) une mesure du débit rejeté et des teneurs en oxygène, oxydes de soufre, poussières et oxydes d'azote dans les gaz rejetés à l'atmosphère selon les méthodes normalisées en vigueur. Pour les chaudières utilisant un combustible solide, l'exploitant fait également effectuer dans les mêmes conditions une mesure des teneurs en dioxines et furanes.

#### **Article 9.2.6. Moyens de secours contre l'incendie**

L'installation doit être dotée de moyens de secours contre l'incendie appropriée aux risques et conformes aux normes en vigueur. Ceux-ci sont au minimum constitués :

- des extincteurs portatifs répartis à l'intérieur des locaux, sur les aires extérieures et les lieux présentant un risque spécifique, à proximité des dégagements, bien visibles et facilement accessibles. Leur nombre est déterminé à raison de deux extincteurs de classe 55 B au moins par appareil de combustion avec un maximum exigible de quatre lorsque la puissance de l'installation est inférieure à 10 MW et de six dans le cas contraire. Ces moyens peuvent être réduits de moitié en cas d'utilisation d'un combustible gazeux seulement. Ils sont accompagnés d'une mention : "Ne pas utiliser sur flamme gaz". Les agents d'extinction doivent être appropriés aux risques à combattre et compatibles avec les produits manipulés ou stockés ;
- d'une réserve d'au moins 0,1 m<sup>3</sup> de sable maintenu meuble et sec et des pelles (hormis pour les installations n'utilisant qu'un combustible gazeux). Ces moyens peuvent être complétés en fonction des dangers présentés et de la ressource en eau disponible par : par un ou plusieurs appareils d'incendie (bouches, poteaux, ..) publics ou privés dont un, implanté à 200 mètres au plus du risque, ou une réserve d'eau suffisante permettant d'alimenter, avec un débit et une pression suffisants, indépendants de ceux des appareils d'incendie, des robinets d'incendie armés ou tout autre matériel fixe ou mobile propre au site ;
- des matériels spécifiques : extincteurs automatiques dont le déclenchement doit interrompre automatiquement l'alimentation en combustible... Ces matériels doivent être maintenus en bon état et vérifiés au moins une fois par an. "

## TITRE 10 - SURVEILLANCE DES ÉMISSIONS ET DE LEURS EFFETS

### CHAPITRE 10.1 – PROGRAMME D'AUTOSURVEILLANCE

#### **Article 10.1.1 - Principe et objectifs du programme d'autosurveillance**

Afin de maîtriser les émissions de ses installations et de suivre leurs effets sur l'environnement, l'exploitant définit et met en œuvre sous sa responsabilité un programme de surveillance de ses émissions et de leurs effets dit "programme d'autosurveillance". L'exploitant adapte et actualise la nature et la fréquence de cette surveillance pour tenir compte des évolutions de ses installations, de leurs performances par rapport aux obligations réglementaires, et de leurs effets sur l'environnement. L'exploitant décrit dans un document tenu à la disposition de l'inspection des installations classées les modalités de mesures et de mise en œuvre de son programme de surveillance, y compris les modalités de transmission à l'inspection des installations classées.

Les articles suivants définissent le contenu minimum de ce programme en termes de nature de mesure, de paramètres et de fréquence pour les différentes émissions et pour la surveillance des effets sur l'environnement, ainsi que de fréquence de transmission des données d'autosurveillance.

Sauf impossibilité technique dûment justifiée ou mention contraire précisée dans le présent arrêté, les analyses sont pratiquées selon les normes de référence prévues par l'arrêté ministériel du 07 juillet 2009 relatif aux modalités d'analyse dans l'air et dans l'eau dans les ICPE ou par tout texte ultérieur s'y substituant.

#### **Article 10.1.2 - Mesures comparatives**

Outre les mesures auxquelles il procède sous sa responsabilité, afin de s'assurer du bon fonctionnement des dispositifs de mesure et des matériels d'analyse ainsi que de la représentativité des valeurs mesurées (absence de dérive), l'exploitant fait procéder à des mesures comparatives, selon des procédures normalisées lorsqu'elles existent, par un organisme extérieur différent de l'entité qui réalise habituellement les opérations de mesure du programme d'autosurveillance. Celui-ci doit être accrédité ou agréé par le ministère en charge de l'inspection des installations classées pour les paramètres considérés.

Ces mesures sont réalisées sans préjudice des mesures de contrôle réalisées par l'Inspection des Installations Classées en application des dispositions des articles L.514-5 et L.514-8 du Code de l'Environnement. Cependant, les contrôles inopinés exécutés à la demande de l'Inspection des Installations Classées peuvent, avec l'accord de cette dernière, se substituer aux mesures comparatives.

### CHAPITRE 10.2 – MODALITÉS D'EXERCICE ET CONTENU DE L'AUTOSURVEILLANCE

#### **Article 10.2.1 - Autosurveillance des émissions atmosphériques**

##### **a - Autosurveillance des rejets atmosphériques**

L'exploitant fait effectuer au moins tous les deux ans, par un organisme agréé par le ministre de l'environnement, une mesure du débit rejeté et des teneurs en oxygène, oxydes de soufre, poussières et oxydes d'azote dans les gaz rejetés à l'atmosphère selon les méthodes normalisées en vigueur. A défaut de méthode spécifique normalisée et lorsque les composés sont sous forme particulaire ou vésiculaire, les conditions d'échantillonnage autokinétique décrites par la norme NFX 44-052 doivent être respectées.

Les mesures sont effectuées sur une durée minimale d'une demi-heure, dans des conditions représentatives du fonctionnement de l'installation.

Le premier contrôle de la chaudière est effectué six mois après notification du présent arrêté.

Les mesures portent sur le conduit n°1 et sur les paramètres cités au chapitre 3.2.3 et 3.2.4 (débit, vitesse minimale d'éjection, poussières, Sox, Nox.)

**Article 10.2.2 - Relevé des prélèvements d'eau**

Les installations de prélèvement d'eau en eaux de nappe ou de surface sont munies d'un dispositif de mesure totalisateur.

Ce dispositif est relevé journalièrement. Ces résultats sont portés sur un registre éventuellement informatisé tenu à la disposition de l'inspection des installations classées.

Un bilan mensuel du suivi des consommations est réalisé. Ce bilan est transmis chaque mois à l'Inspection des Installations Classées en même temps que les résultats d'autosurveillance des rejets aqueux. Ce bilan fait en particulier état de l'évolution de la consommation spécifique de l'établissement ainsi que des mesures de réduction et d'optimisation mises en place ou prévues afin de respecter voire d'améliorer les ratios définis à l'article 4.1.4. du présent arrêté.

**Article 10.2.3 - Autosurveillance des eaux résiduaires****a - Fréquences, et modalités de l'autosurveillance de la qualité des rejets**

Les dispositions minimales suivantes sont mises en œuvre : pour les points de rejet ci-après, l'exploitant réalise l'autosurveillance de ses rejets selon la fréquence minimale suivante :

Eaux résiduaires (point de rejet n° 1) après épuration issues du rejet avant l'entrée dans le réseau de la station d'épuration.

Paramètres	Type de suivi	Fréquence
Débit	instantané	continu
pH	instantané	continu
Température	instantané	continu
MEST	moyen 24 heures	hebdomadaire
DCO	moyen 24 heures	quotidienne
DBO5	moyen 24 heures	mensuelle
HCT	moyen 24 heures	mensuelle
NTK	moyen 24 heures	hebdomadaire
P total	moyen 24 heures	quotidienne

Purges des eaux de refroidissement (point de rejet n° 2) issues du rejet vers le milieu récepteur (L'Orbiquet) :

Paramètres	Type de suivi	Fréquence
Température	Instantané	Continu
PH	Instantané	Continu
MEST	Échantillon représentatif	hebdomadaire
DBO5	Échantillon représentatif	hebdomadaire
DCO	Échantillon représentatif	hebdomadaire
HCT	Échantillon représentatif	Trimestrielle

10 % de la série des résultats des mesures d'autosurveillance peuvent dépasser les valeurs limites prescrites à l'article 4.3 du présent arrêté, sans toutefois dépasser le double de ces valeurs. Ces 10 % sont comptés sur une base mensuelle pour les effluents aqueux.



Eaux pluviales susceptibles d'être polluées (point de rejet n°3 et 5) :

Paramètres	Type de suivi	Fréquence
Température	Échantillon représentatif	Trimestrielle
pH	Échantillon représentatif	Trimestrielle
MEST	Échantillon représentatif	Trimestrielle
DBO5	Échantillon représentatif	Trimestrielle
DCO	Échantillon représentatif	Trimestrielle
HCT	Échantillon représentatif	Trimestrielle

#### **Article 10.2.4 - Autosurveillance des déchets**

L'exploitant doit établir et transmettre par voie informatique à l'inspection des installations classées une déclaration annuelle relative au suivi des déchets :

- dangereux si leur production totale dépasse 2 tonnes par an.
- non dangereux si leur production totale dépasse 2000 tonnes par an.

La déclaration mentionne le code déchet et la dénomination du déchet, les quantités produites en tonnes par an et la nature des opérations d'élimination ou de valorisation de ces déchets et le lieu de ces opérations. L'exploitant précise si la détermination des quantités déclarées est basé sur une mesure, un calcul ou une estimation. Dans le cas de mouvements transfrontaliers de déchets dangereux, l'exploitant indique en outre le nom et l'adresse de l'entreprise qui procède à la valorisation ou à l'élimination des déchets ainsi que l'adresse qui réceptionne effectivement les déchets.

#### **Article 10.2.5 - Autosurveillance des niveaux sonores**

##### **a - Mesures périodiques**

Une mesure de la situation acoustique sera effectuée dans un délai de six mois à compter de la date de mise en service des installations puis tous les 3 ans par un organisme ou une personne qualifiée dont le choix sera communiqué préalablement à l'inspection des installations classées. Ce contrôle sera effectué par référence au plan annexé au présent arrêté, indépendamment des contrôles ultérieurs que l'Inspection des Installations Classées pourra demander.

### **CHAPITRE 10.3 – SUIVI, INTERPRÉTATION ET DIFFUSION DES RÉSULTATS**

#### **Article 10.3.1 - Actions correctives**

L'exploitant suit les résultats des mesures qu'il réalise en application du chapitre 10.2 du présent arrêté, les analyse et les interprète. Il prend le cas échéant les actions correctives appropriées lorsque des résultats font présager des risques ou inconvénients pour l'environnement ou d'écart par rapport au respect des valeurs réglementaires relatives aux émissions de ses installations ou de leurs effets sur l'environnement.

#### **Article 10.3.2 - Analyse et transmission des résultats de l'autosurveillance**

Sans préjudice des dispositions de l'article R.512-69 du Code de l'Environnement, l'exploitant établit avant la fin de chaque mois un rapport de synthèse relatif aux résultats des mesures et analyses du mois précédent imposées aux articles 10.2.1 à 10.2.4 du présent arrêté.

Ce rapport traite au minimum de :

- l'interprétation des résultats de la période considérée (en particulier cause et ampleur des écarts) ;
- des mesures comparatives mentionnées au chapitre 10.1 du présent arrêté ;

- des modifications éventuelles du programme d'autosurveillance ;
- des actions correctives mises en œuvre ou prévues (sur l'outil de production, de traitement des effluents, la maintenance, ...) ainsi que de leur efficacité.

Il est tenu à la disposition permanente de l'inspection des installations classées pendant une durée de 10 ans.

Il est adressé avant la fin de chaque période (trimestre) à l'inspection des installations classées.

### **Article 10.3.3 - Analyse et transmission des résultats des mesures de niveaux sonores**

Les résultats des mesures réalisées en application de l'article 6.2.2 du présent arrêté sont transmis à l'inspection des installations classées dans le mois qui suit leur réception avec les commentaires et propositions éventuelles d'amélioration.

## **CHAPITRE 10.4 – BILANS PÉRIODIQUES**

### **Article 10.4.1 - Bilans et rapports annuels**

#### **a - Bilan environnement annuel (ensemble des consommations d'eau et des rejets chroniques et accidentels y compris les déchets)**

- L'exploitant déclare au ministre chargé de l'inspection des installations classées, au plus tard le 1<sup>er</sup> avril de chaque année, un bilan annuel portant sur l'année précédente ;
- des émissions chroniques ou accidentelles de l'établissement, à caractère régulier ou non, canalisées ou diffuses dans l'air et dans l'eau, en distinguant la part éventuelle de rejet ou de transfert de polluant résultant des accidents, pour les substances mentionnées dans l'arrêté ministériel du 31 janvier 2008 modifié,
- des émissions chroniques ou accidentelles de l'établissement dans le sol de tout polluant provenant des déchets pour les substances mentionnées dans l'arrêté ministériel du 31 janvier 2008 modifié,
- les volumes d'eau prélevée ainsi que le milieu de prélèvement,
- les volumes d'eau rejetée, le nom et la nature du milieu récepteur.

Cette déclaration se fait par voie électronique suivant un format fixé par le ministre chargé de l'inspection des installations classées. L'exploitant précise si la détermination des quantités déclarées est basée sur une mesure, un calcul ou une estimation. L'exploitant met en œuvre les moyens nécessaires pour assurer la qualité des données qu'il déclare. Pour cela, il recueille à une fréquence appropriée les informations nécessaires à la détermination des émissions de polluants, notamment par les données issues de la surveillance des rejets prescrite dans le présent arrêté, des calculs faits à partir de facteurs d'émission ou de corrélation, d'équations de bilan matière, des mesures en continu ou autres, conformément aux méthodes internationalement approuvées. L'exploitant tient à la disposition de l'inspection des installations classées ces informations pendant une durée de cinq ans.

L'exploitant doit transmettre à l'inspection les documents suivants :

Articles	Documents relatifs aux contrôles à effectuer	Périodicité du contrôle
Article 8.3.3	Installations électriques	Annuel
Article 8.6.2	Moyens de lutte incendie	Annuel
Article 9.2.5	Rejets atmosphériques	Tous les 2 ans
Article 10.2.3	Eaux résiduelles	Cf. article 10.2.3
	Eaux de refroidissement	Cf. article 10.2.3
	Eaux pluviales susceptibles d'être polluées	Trimestrielle
Article 10.2.5	Niveaux sonores	Tous les 3 ans

Articles	Documents à transmettre	Périodicités/échéances
Article 1.6.6	Notification de mise à l'arrêt définitif	Sous 3 mois
Chapitre 2.5	Rapport d'accident ou d'incident	Sous 15 jours
Article 10.2.2	Bilan utilisation eau	Mensuel
Article 10.3.2	Rapport de synthèse	Mensuel
Article 10.4.2	Déclaration annuelle des émissions	Annuelle – avant le 1 <sup>er</sup> avril de l'année
Article 10.4.2	Bilan IED	Selon l'article 10.4.2

#### **Article 10.4.2 – Réexamen des prescriptions (IED)**

Dans un délai de quatre ans à compter de la publication au Journal officiel de l'Union européenne des décisions concernant les conclusions sur les meilleures techniques disponibles relatives à la rubrique principale de l'installation n° 3642 (document BREF des Industries alimentaires, des boissons et laitières),

- les prescriptions du présent arrêté sont réexaminées et, au besoin, actualisées pour assurer notamment leur conformité aux meilleures techniques disponibles
- les rejets des installations doivent respecter lesdites prescriptions.

A cet effet, l'exploitant adresse au préfet les informations nécessaires sous la forme d'un dossier de réexamen dans les douze mois qui suivent la date de publication des décisions concernant les conclusions sur les meilleures techniques disponibles.

## **TITRE 11– SANCTIONS**

Si les prescriptions fixées par le présent arrêté ne sont pas respectées, indépendamment des sanctions pénales, les sanctions administratives prévues par le Code de l'Environnement sont appliquées.

## TITRE 12 – ÉCHÉANCES

Les prescriptions du présent arrêté sont applicables dès sa notification sauf pour les mesures suivantes qui devront respecter l'échéancier ci-dessous :

Mesures et travaux à mettre en œuvre	Échéance
<b>Article 8.6.1 :</b> – Mise en place d'un potentiel hydraulique de 300 m <sup>3</sup> /h (600 m <sup>3</sup> utilisables en 2 heures) selon les modalités de l'article susvisé.	30/06/2015
<b>Article 8.6.2 :</b> 1) Au cas où le potentiel hydraulique de l'article ci-dessus ne peut être obtenu par le réseau public, une réserve incendie de 240 m <sup>3</sup> devra être mise en place selon les modalités décrites dans l'article 8.6.2. 2) Mise en place d'une aire d'aspiration sur le cours d'eau l'Orbiquet selon les modalités de l'article précité.	30/06/2015
<b>Article 8.6.9 :</b> – Étude technico-économique sur le bassin de confinement ou de tout autre dispositif équivalent des eaux d'extinction d'un volume de 600 m <sup>3</sup> accompagnée d'une proposition d'un échéancier de réalisation.	31/12/2014

## **TITRE 13 – PUBLICATION ET NOTIFICATION**

### **CHAPITRE 13.1 – PUBLICITE**

#### **Article 13.1.1 - Publicité**

Un extrait du présent arrêté est inséré au recueil des actes administratifs et publié sur le site internet de la Préfecture du Calvados.

Il est affiché à la mairie de la commune d'ORBEC pendant un mois avec l'indication qu'une copie intégrale est déposée aux archives de la mairie et mise à la disposition de tout intéressé. Il est justifié de l'accomplissement de cette formalité par un certificat d'affichage. Le même extrait est affiché en permanence, de façon visible, dans l'installation par les soins de l'exploitant.

Un avis est inséré, par les soins de la préfecture, dans deux journaux diffusés dans le département aux frais du pétitionnaire.

### **CHAPITRE 13.2 – NOTIFICATION**

#### **Article 13.2.1 - Notification**

Le Secrétaire Général de la préfecture du Calvados, la Directrice Régionale de l'Environnement, de l'Aménagement et du Logement de Basse-Normandie et le Maire de la commune d'ORBEC sont chargés, chacun en ce qui le concerne, de l'exécution du présent arrêté qui sera notifié à l'exploitant en recommandé avec accusé de réception.

CAEN, le 28 avril 2014

Pour le Préfet et par délégation,  
Le Secrétaire Général

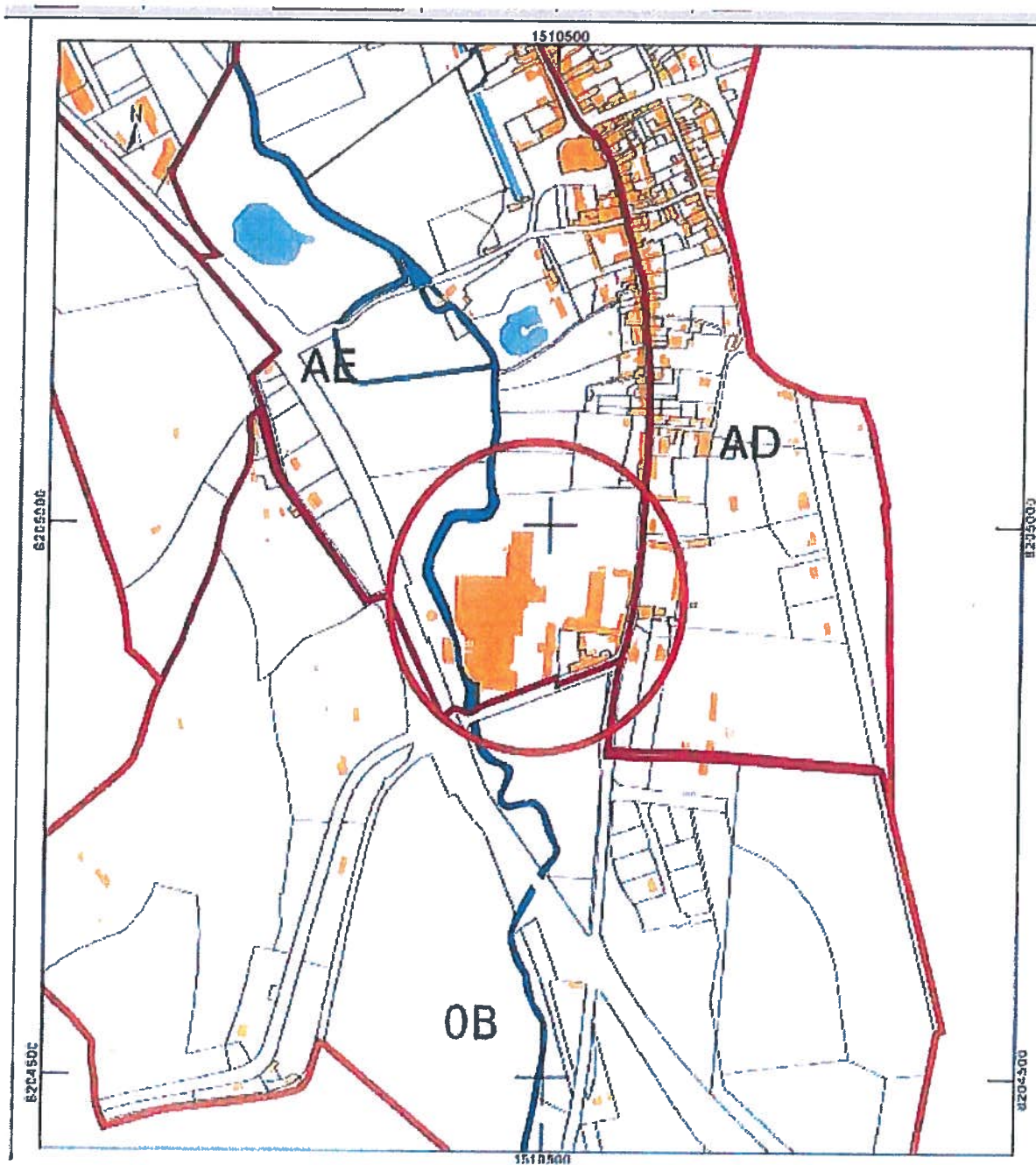


Jean-Bernard BOBIN

Une copie du présent arrêté sera adressée :

- au Sous-Préfet de LISIEUX,
- au Maire d'ORBEC,
- à la Directrice Régionale de l'Environnement, de l'Aménagement et du Logement de Basse-Normandie,
- au Chef de l'Unité Territoriale du Calvados - DREAL.

**ANNEXE I : Plan de situation du site (échelle : 1/5000eme)**





## Annexe II : Plan des réseaux

